



## บันทึกข้อความ

ส่วนราชการ งานนโยบายและแผน สำนักปลัดเทศบาลตำบลท่าจิว โทร. ๐ ๗๕๒๘ ๔๙๓๐

ที่ ตง ๕๔๐๐๑/ ๗/๒

วันที่ ๓ เดือน กุมภาพันธ์ พ.ศ. ๒๕๖๖

เรื่อง ขออนุมัติแก้ไขแผนพัฒนาท้องถิ่น (พ.ศ. ๒๕๖๖ - ๒๕๗๐) ครั้งที่ ๓/๒๕๖๖

เรียน นายกเทศมนตรีตำบลท่าจิว

เนื่องด้วย เทศบาลตำบลท่าจิวได้จัดทำแผนพัฒนาท้องถิ่น (พ.ศ. ๒๕๖๖ - ๒๕๗๐) ตามระเบียบกระทรวงมหาดไทยว่าด้วยการจัดทำแผนพัฒนาขององค์กรปกครองส่วนท้องถิ่น พ.ศ. ๒๕๔๘ และที่แก้ไขเพิ่มเติมถึง (ฉบับที่ ๓) พ.ศ. ๒๕๖๑ ไปแล้วนั้น แต่เนื่องจากเทศบาลตำบลท่าจิวมีความจำเป็นที่จะต้องแก้ไขแผนพัฒนาท้องถิ่น (พ.ศ. ๒๕๖๖ - ๒๕๗๐) ครั้งที่ ๓/๒๕๖๖ ให้ถูกต้อง ตามที่กระทรวงมหาดไทยได้ให้องค์กรปกครองส่วนท้องถิ่นนำเหตุผลในแผนพัฒนาเศรษฐกิจและสังคมแห่งชาติ ฉบับที่ ๑๓ มาจัดทำรายละเอียดที่มีความสอดคล้องหรือเชื่อมโยงกับยุทธศาสตร์ชาติ ๒๐ ปี แผนพัฒนาจังหวัด/กลุ่มจังหวัด/ภาค ยุทธศาสตร์การพัฒนาขององค์กรปกครองส่วนท้องถิ่นในเขตจังหวัด และยุทธศาสตร์องค์กรปกครองส่วนท้องถิ่น ในส่วนที่ ๒ ยุทธศาสตร์ขององค์กรปกครองส่วนท้องถิ่น และส่วนที่ ๓ การนำแผนพัฒนาท้องถิ่นไปสู่การปฏิบัติ โดยเป็นอำนาจของผู้บริหารท้องถิ่นในการดำเนินการตามระเบียบกระทรวงมหาดไทยว่าด้วยการจัดทำแผนพัฒนาขององค์กรปกครองส่วนท้องถิ่น พ.ศ. ๒๕๔๘ และที่แก้ไขเพิ่มเติม ข้อ ๔ และ ข้อ ๒๑ มาดำเนินการโดยอนุโลมและให้ใช้เป็นการแก้ไขแผนพัฒนาท้องถิ่น ทั้งนี้ ให้ดำเนินการแล้วเสร็จภายใน ๑๒๐ วันนับแต่วันประกาศในราชกิจจานุเบกษา กรณีองค์กรปกครองส่วนท้องถิ่นไม่อาจดำเนินการแล้วเสร็จตามเวลาที่กำหนดดังกล่าวให้ผู้บริหารท้องถิ่นดำเนินการตามที่เห็นสมควรและให้นำแนวทางการดำเนินงานตามหนังสือกระทรวงมหาดไทย ที่ มท ๐๘๑๐.๓/ว ๑๒๓๙ ลงวันที่ ๒๑ กุมภาพันธ์ ๒๕๖๕ มาเป็นแนวทางในการปฏิบัติด้วย รายละเอียดตามหนังสือกระทรวงมหาดไทย ที่ มท ๐๘๑๐.๓/ว ๖๐๘๖ ลงวันที่ ๑๙ สิงหาคม ๒๕๖๕ เรื่อง ชักซ้อมแนวทางปฏิบัติการใช้แผนพัฒนาท้องถิ่นขององค์กรปกครองส่วนท้องถิ่นเพื่อจัดทำบริการสาธารณะหรือกิจกรรมสาธารณะ ซึ่งปัจจุบัน ได้มีประกาศใช้แผนพัฒนาเศรษฐกิจและสังคมแห่งชาติ ฉบับที่ ๑๓ (พ.ศ. ๒๕๖๖ - ๒๕๗๐) ราชกิจจานุเบกษา เมื่อวันที่ ๑ พฤศจิกายน ๒๕๖๕ แล้ว

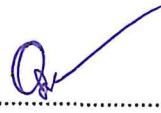
ดังนั้น เพื่อให้แผนพัฒนาท้องถิ่น (พ.ศ. ๒๕๖๖ - ๒๕๗๐) ของเทศบาลตำบลท่าจิว มีความถูกต้องดังกล่าว สำนักปลัด งานนโยบายและแผน จึงขออนุมัติอนุมัติแก้ไขแผนพัฒนาท้องถิ่น (พ.ศ. ๒๕๖๖ - ๒๕๗๐) ครั้งที่ ๓/๒๕๖๖ พร้อมทั้งประกาศใช้แผนและดำเนินการในสิ่งที่เกี่ยวข้องต่อไป ( รายละเอียดตามที่แนบมาพร้อมบันทึกข้อความฉบับนี้ )

จึงเรียนมาเพื่อโปรดพิจารณาอนุมัติ

(ลงชื่อ).....ผู้ขออนุมัติ

(นางธนัชชา จริงจิตร)

นักวิเคราะห์นโยบายและแผน


(ลงชื่อ)..........ผู้ตรวจสอบ/เห็นชอบ  
(นายอติเดช แซ่งพืด)  
หัวหน้าสำนักปลัด

(ลงชื่อ)..........ผู้ตรวจสอบ/เห็นชอบ  
(นายทิวต์ ขวัญเมือง)  
ปลัดเทศบาลตำบลท่าจิว

พิจารณาแล้ว

อนุมัติ

ความเห็นอื่นๆ.....

(ลงชื่อ)..........ผู้อนุมัติ  
(นายประสิทธิ์ แซ่ส้อ)  
นายกเทศมนตรีตำบลท่าจิว



ที่ ดง ๕๔๐๐๑/ว ๑๘๑

สำนักงานเทศบาลตำบลท่าจิว  
อำเภอห้วยยอด จังหวัดตรัง ๙๒๑๓๐

๒๐ กุมภาพันธ์ ๒๕๖๖

เรื่อง ขอแจ้งประกาศใช้แผนพัฒนาท้องถิ่น (พ.ศ. ๒๕๖๖ - ๒๕๗๐) แก้ไข ครั้งที่ ๓/๒๕๖๖

เรียน .....

สิ่งที่ส่งมาด้วย สำเนาประกาศใช้แผนพัฒนาท้องถิ่น (พ.ศ. ๒๕๖๖ - ๒๕๗๐) แก้ไข ครั้งที่ ๓/๒๕๖๖

จำนวน ๑ ชุด

ตามที่เทศบาลตำบลท่าจิว ได้ประกาศใช้แผนพัฒนาท้องถิ่น (พ.ศ. ๒๕๖๖ - ๒๕๗๐) ของเทศบาลตำบลท่าจิว เมื่อวันที่ ๒๐ ตุลาคม ๒๕๖๔ และได้ดำเนินการแก้ไข ครั้งที่ ๓ พ.ศ. ๒๕๖๖ ตามระเบียบกระทรวงมหาดไทยว่าด้วยการจัดทำแผนพัฒนาขององค์กรปกครองส่วนท้องถิ่น พ.ศ. ๒๕๔๘ แก้ไขเพิ่มเติมถึง (ฉบับที่ ๓) พ.ศ. ๒๕๖๑ โดยได้รับความเห็นชอบจากผู้บริหารท้องถิ่นและได้ประกาศใช้แล้ว นั้น

ในการนี้เพื่อให้เป็นไปตามระเบียบกระทรวงมหาดไทยว่าด้วยการจัดทำแผนพัฒนาขององค์กรปกครองส่วนท้องถิ่นฯ หมวด ๕ การนำแผนพัฒนาท้องถิ่นไปปฏิบัติ ข้อ ๒๔ ให้ผู้บริหารท้องถิ่นประกาศใช้แผนพัฒนาท้องถิ่นที่อนุมัติแล้ว และนำไปปฏิบัติรวมทั้งแจ้งสภาท้องถิ่น คณะกรรมการบริหารงานจังหวัดแบบบูรณาการ องค์การบริหารส่วนจังหวัด อำเภอ หน่วยงานที่เกี่ยวข้อง และประกาศให้ประชาชนในท้องถิ่นทราบโดยทั่วกันภายในสิบห้าวัน นับแต่วันที่ประกาศใช้ และปิดประกาศโดยเปิดเผยไม่น้อยกว่าสามสิบวัน เทศบาลตำบลท่าจิว จึงขอส่งแผนพัฒนาท้องถิ่น (พ.ศ. ๒๕๖๖ - ๒๕๗๐) แก้ไข ครั้งที่ ๓ พ.ศ. ๒๕๖๖ รายละเอียดปรากฏตามสิ่งที่ส่งมาด้วยนี้

จึงเรียนมาเพื่อโปรดทราบ

ขอแสดงความนับถือ



(นายประสิทธิ์ แซ่ส่อ)

นายกเทศมนตรีตำบลท่าจิว

สำนักปลัด : งานนโยบายและแผน

โทรศัพท์ ๐-๓๕๒๘-๔๙๓๐ โทรสาร ๐-๓๕๒๘-๔๘๙๓

<http://www.thangiewcity.go.th>



แผนพัฒนาท้องถิ่น พ.ศ.๒๕๖๖ -๒๕๗๐  
แก้ไข ครั้งที่ ๓/๒๕๖๖

เทศบาลตำบลท่าจิว  
อำเภอห้วยยอด จังหวัดตรัง



## ประกาศเทศบาลตำบลท่าจิว

เรื่อง ใช้แผนพัฒนาท้องถิ่น (พ.ศ. ๒๕๖๖ - ๒๕๗๐) แก้ไข ครั้งที่ ๓/๒๕๖๖

\*\*\*\*\*

เนื่องด้วย เทศบาลตำบลท่าจิว ได้ดำเนินการแก้ไขแผนพัฒนาท้องถิ่น (พ.ศ.๒๕๖๖ - ๒๕๗๐) ครั้งที่๓/๒๕๖๖ ตามที่กระทรวงมหาดไทย ได้ให้องค์กรปกครองส่วนท้องถิ่นนำหมุดหมายในแผนพัฒนาเศรษฐกิจและสังคมแห่งชาติ ฉบับที่ ๑๓ มาจัดทำรายละเอียดที่มีความสอดคล้องหรือเชื่อมโยงกับยุทธศาสตร์ชาติ ๒๐ ปี แผนพัฒนาจังหวัด/กลุ่มจังหวัด/ภาค ยุทธศาสตร์การพัฒนาขององค์กรปกครองส่วนท้องถิ่นในเขตจังหวัด และยุทธศาสตร์องค์กรปกครองส่วนท้องถิ่น ในส่วนที่ ๒ ยุทธศาสตร์ขององค์กรปกครองส่วนท้องถิ่น และส่วนที่ ๓ การนำแผนพัฒนาท้องถิ่นไปสู่การปฏิบัติ โดยเป็นอำนาจของผู้บริหารท้องถิ่นในการดำเนินการตามระเบียบกระทรวงมหาดไทยว่าด้วยการจัดทำแผนพัฒนาขององค์กรปกครองส่วนท้องถิ่น พ.ศ. ๒๕๔๘ และที่แก้ไขเพิ่มเติมข้อ ๔ และ ข้อ ๒๑ มาดำเนินการโดยอนุโลมและให้ใช้เป็นการแก้ไขแผนพัฒนาท้องถิ่น ทั้งนี้ ให้ดำเนินการแล้วเสร็จภายใน ๑๒๐ วันนับแต่วันประกาศในราชกิจจานุเบกษา รายละเอียดตามหนังสือกระทรวงมหาดไทย ที่ มท ๐๘๑๐.๓/ว ๖๐๘๖ ลงวันที่ ๑๙ สิงหาคม ๒๕๖๕ โดยนายกเทศมนตรีตำบลท่าจิว ได้อนุมัติแผนดังกล่าว วันที่ ๒๘ กุมภาพันธ์ พ.ศ. ๒๕๖๖ เป็นที่เรียบร้อยแล้ว

ดังนั้น เพื่อให้การบริหารงานของเทศบาลตำบลท่าจิวเป็นไปอย่างมีประสิทธิภาพ สามารถนำแผนพัฒนาไปใช้ได้อย่างถูกต้อง รวมทั้งให้หน่วยงานที่เกี่ยวข้องและประชาชนทั่วไปได้รับทราบ จึงประกาศใช้แผนพัฒนาท้องถิ่น (พ.ศ. ๒๕๖๖ - ๒๕๗๐) แก้ไข ครั้งที่ ๓/๒๕๖๖ ตามระเบียบกระทรวงมหาดไทยว่าด้วยการจัดทำแผนพัฒนาขององค์กรปกครองส่วนท้องถิ่น พ.ศ. ๒๕๔๘ ข้อ ๒๑ และที่แก้ไขเพิ่มเติมถึง (ฉบับที่ ๓) พ.ศ. ๒๕๖๑ ข้อ ๘ วรรคสอง “เมื่อผู้บริหารท้องถิ่นได้เห็นชอบแผนพัฒนาท้องถิ่นที่แก้ไขแล้ว ให้ปิดประกาศให้ประชาชนทราบโดยเปิดเผยไม่น้อยกว่าสามสิบวันนับแต่วันที่ผู้บริหารท้องถิ่นเห็นชอบ พร้อมทั้งแจ้งสภาท้องถิ่น อำเภอ และจังหวัดทราบด้วย (รายละเอียดตามแบบการแก้ไขแผนพัฒนาที่แนบท้ายประกาศนี้) โดยให้มีผลนับตั้งแต่วันที่ ประกาศเป็นต้นไป

จึงประกาศให้ทราบโดยทั่วกัน

ประกาศ ณ วันที่ ๒๘ กุมภาพันธ์ พ.ศ. ๒๕๖๖

(นายประสิทธิ์ แซ่ส่อ)  
นายกเทศมนตรีตำบลท่าจิว

# คำนำ

ตามระเบียบกระทรวงมหาดไทยว่าด้วยการจัดทำแผนพัฒนาขององค์กรปกครองส่วนท้องถิ่น พ.ศ. ๒๕๔๘ และแก้ไขเพิ่มเติม (ฉบับที่ ๓) พ.ศ. ๒๕๖๑ กำหนดให้ท้องถิ่นดำเนินการจัดทำแผนพัฒนาท้องถิ่น เพื่อเป็นแนวทางการพัฒนาของท้องถิ่น โดยแผนพัฒนาสามารถแก้ไข เพิ่มเติมหรือเปลี่ยนแปลงได้ตามความจำเป็นและความเหมาะสม เทศบาลตำบลท่าจี้ จึงแก้ไขแผนพัฒนาท้องถิ่น (พ.ศ. ๒๕๖๖ - ๒๕๗๐) ครั้งที่ ๓/๒๕๖๖ ขึ้น ตามหนังสือกระทรวงมหาดไทย ที่ มท ๐๘๑๐.๓/ว ๖๐๘๖ ลงวันที่ ๑๙ สิงหาคม ๒๕๖๕ เรื่อง ชักซ้อมแนวทางการปฏิบัติการใช้แผนพัฒนาท้องถิ่นขององค์กรปกครองส่วนท้องถิ่นเพื่อจัดทำบริการสาธารณะหรือกิจกรรมสาธารณะ กระทรวงมหาดไทย ได้ให้องค์กรปกครองส่วนท้องถิ่นนำหมุดหมายในแผนพัฒนาเศรษฐกิจและสังคมแห่งชาติ ฉบับที่ ๑๓ มาจัดทำรายละเอียดที่มีความสอดคล้องหรือเชื่อมโยงกับยุทธศาสตร์ชาติ ๒๐ ปี แผนพัฒนาจังหวัด/กลุ่มจังหวัด/ภาค ยุทธศาสตร์การพัฒนาขององค์กรปกครองส่วนท้องถิ่นในเขตจังหวัด และยุทธศาสตร์องค์กรปกครองส่วนท้องถิ่น ในส่วนที่ ๒ ยุทธศาสตร์ขององค์กรปกครองส่วนท้องถิ่น และส่วนที่ ๓ การนำแผนพัฒนาท้องถิ่นไปสู่การปฏิบัติ โดยเป็นอำนาจของผู้บริหารท้องถิ่นในการดำเนินการตามระเบียบกระทรวงมหาดไทยว่าด้วยการจัดทำแผนพัฒนาขององค์กรปกครองส่วนท้องถิ่น พ.ศ. ๒๕๔๘ และที่แก้ไขเพิ่มเติม ข้อ ๔ และ ข้อ ๒๑ มาดำเนินการโดยอนุโลมและให้ใช้เป็นการแก้ไขแผนพัฒนาท้องถิ่น

แผนพัฒนาท้องถิ่น (พ.ศ. ๒๕๖๖ - ๒๕๗๐) แก้ไข ครั้งที่ ๓/ ๒๕๖๖ จัดทำขึ้นเพื่อประโยชน์ในการดำเนินงานของส่วนราชการ และแก้ปัญหาความจำเป็นเร่งด่วนที่มีผลกระทบต่อความเป็นอยู่ของประชาชนในพื้นที่ ด้านสังคม และคุณภาพชีวิต หวังเป็นอย่างยิ่งว่าแผนพัฒนาฯ ฉบับนี้จะเป็นประโยชน์แก่ประชาชนในเขตตำบลท่าจี้ อย่างสูงสุด

เทศบาลตำบลท่าจี้  
อำเภอห้วยยอด จังหวัดตรัง

## สารบัญ

เรื่อง	หน้า
หลักการและเหตุผล	๑
รายละเอียดแผนพัฒนาท้องถิ่น (พ.ศ.๒๕๖๖ - ๒๕๗๐) แก้ไข ครั้งที่ ๓/๒๕๖๖	
๑.แผนพัฒนาเศรษฐกิจและสังคมแห่งชาติ ฉบับที่ ๑๓	๓
๒.แผนผังยุทธศาสตร์การพัฒนาของเทศบาลตำบลท่าจิว (พ.ศ. ๒๕๖๖ - ๒๕๗๐)	๗
๓.ความเชื่อมโยงยุทธศาสตร์การพัฒนาของเทศบาลตำบลท่าจิว	๘

\*\*\*\*\*

## ส่วนที่ 2 ยุทธศาสตร์การพัฒนากองครักษ์ส่วนท้องถิ่น

### 1. ความสัมพันธ์ระหว่างแผนพัฒนาระดับมหภาค

#### 1.1 แผนยุทธศาสตร์ชาติ 20 ปี (พ.ศ. 2561-2580)

รัฐธรรมนูญแห่งราชอาณาจักรไทย มาตรา 65 กำหนดให้รัฐพึงจัดให้มียุทธศาสตร์ชาติเป็นเป้าหมายการพัฒนาประเทศอย่างยั่งยืน ตามหลักธรรมาภิบาลเพื่อใช้เป็นกรอบในการจัดทำแผนต่าง ๆ ให้สอดคล้องและบูรณาการกันเพื่อให้เกิดเป็นพลังผลักดันร่วมกันไปสู่เป้าหมาย โดยให้เป็นไปตามที่กำหนดในกฎหมายว่าด้วยการจัดทำยุทธศาสตร์ชาติ และต่อมาได้มีการตราพระราชบัญญัติการจัดทำยุทธศาสตร์ชาติ พ.ศ. 2560 มีผลบังคับใช้เมื่อวันที่ 1 สิงหาคม 2560 โดยกำหนดให้มีการแต่งตั้ง คณะกรรมการยุทธศาสตร์ชาติ เพื่อรับผิดชอบในการจัดทำร่างยุทธศาสตร์ชาติ กำหนดวิธีการการมีส่วนร่วมของประชาชนในการจัดทำร่างยุทธศาสตร์ชาติ ในการติดตาม การตรวจสอบ และการประเมินผล รวมทั้งกำหนดมาตรการส่งเสริม และสนับสนุนให้ประชาชนทุกภาคส่วนดำเนินการให้สอดคล้องกับยุทธศาสตร์ชาติ

ยุทธศาสตร์ชาติ 20 ปี (พ.ศ. 2561-2580) เป็นยุทธศาสตร์ชาติดั้งแรกของประเทศไทยตามรัฐธรรมนูญแห่งราชอาณาจักรไทย ซึ่งจะต้องนำไปสู่การปฏิบัติเพื่อให้ประเทศไทยบรรลุวิสัยทัศน์ “ประเทศไทยมีความมั่นคง มั่งคั่ง ยั่งยืน เป็นประเทศพัฒนาแล้ว ด้วยการพัฒนาตามหลักปรัชญาของเศรษฐกิจพอเพียง” เพื่อความสุขของคนไทยทุกคน การจัดทำแผนพัฒนาของเทศบาลจึงต้องมีความสัมพันธ์ระหว่างแผนยุทธศาสตร์ชาติ เพื่อขับเคลื่อนการพัฒนาประเทศไปสู่ความมั่นคง มั่งคั่ง และยั่งยืน

#### วิสัยทัศน์ เป้าหมาย และตัวชี้วัด

วิสัยทัศน์ประเทศคือ “ประเทศไทยมีความมั่นคง มั่งคั่ง ยั่งยืน เป็นประเทศที่พัฒนาแล้ว ด้วยการพัฒนาตามหลักปรัชญาของเศรษฐกิจพอเพียง” โดยมีเป้าหมายการพัฒนาประเทศคือ “ประเทศชาติมั่นคง ประชาชนมีความสุข เศรษฐกิจพัฒนาอย่างต่อเนื่อง สังคมเป็นธรรม ฐานทรัพยากรธรรมชาติยั่งยืน” โดยยกระดับศักยภาพของประเทศในหลากหลายมิติ พัฒนาคอนในทุกระดับและในทุกช่วงวัยให้เป็นคนดี เก่ง และมีคุณภาพ สร้างโอกาสและความเสมอภาคทางสังคม สร้างการเติบโตบนคุณภาพชีวิตที่เป็นมิตรกับสิ่งแวดล้อม และมีภาครัฐของประชาชนเพื่อประชาชนและประโยชน์ส่วนรวม โดยการประเมินผลการพัฒนาตามยุทธศาสตร์ชาติ ประกอบด้วย

- 1) ความอยู่ดีมีสุขของคนไทยและสังคมไทย
- 2) ชีตความสามารถในการแข่งขัน การพัฒนาเศรษฐกิจและการกระจายรายได้
- 3) การพัฒนาทรัพยากรมนุษย์ของประเทศ
- 4) ความเท่าเทียมและความเสมอภาคของสังคม
- 5) ความหลากหลายทางชีวภาพ คุณภาพสิ่งแวดล้อม และความยั่งยืนของทรัพยากรธรรมชาติ
- 6) ประสิทธิภาพการบริหารจัดการและการเข้าถึงการให้บริการของภาครัฐ

การพัฒนาประเทศในช่วงระยะเวลาของยุทธศาสตร์ชาติ จะมุ่งเน้นการสร้างสมดุลระหว่างการพัฒนาเศรษฐกิจ สังคม และสิ่งแวดล้อม โดยประกอบด้วย 6 ยุทธศาสตร์ ได้แก่

- 1) ยุทธศาสตร์ชาติด้านความมั่นคง
- 2) ยุทธศาสตร์ชาติด้านการสร้างความสามารถในการแข่งขัน
- 3) ยุทธศาสตร์ชาติด้านการพัฒนาและเสริมสร้างศักยภาพทรัพยากรมนุษย์
- 4) ยุทธศาสตร์ชาติด้านการสร้างโอกาสและความเสมอภาคทางสังคม

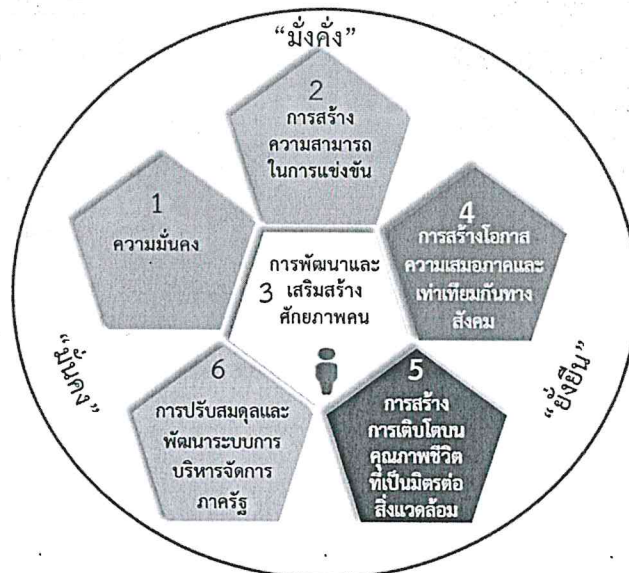
- ยุทธศาสตร์ชาติด้านการสร้างการเติบโตบนคุณภาพชีวิตที่เป็นมิตรต่อสิ่งแวดล้อม
- ยุทธศาสตร์ชาติด้านการปรับสมดุลและพัฒนาระบบการบริหารจัดการภาครัฐ

## วิสัยทัศน์ประเทศไทย 2580

“ประเทศไทยมีความมั่นคง มั่งคั่ง ยั่งยืน เป็นประเทศพัฒนาแล้ว ด้วยการพัฒนาตามหลักปรัชญาของเศรษฐกิจพอเพียง”

มั่นคง	มั่งคั่ง	ยั่งยืน
<ul style="list-style-type: none"> <li>มีความมั่นคงปลอดภัยจากภัยและการเปลี่ยนแปลงทั้งภายในประเทศและภายนอกประเทศ และมีความมั่นคงในทุกมิติ ทั้งมิติเศรษฐกิจ สังคม สิ่งแวดล้อม และการเมือง</li> <li>ประเทศไทยมีความมั่นคงในเอกราชและอธิปไตย</li> <li>สังคมมีความปรองดองและความสามัคคี ประชาชนมีความมั่นคงในชีวิต มีงานและรายได้ที่มั่นคง มีที่อยู่อาศัยและความปลอดภัยในชีวิตทรัพย์สิน</li> <li>มีความมั่นคงของอาหาร พลังงาน และน้ำ</li> </ul>	<ul style="list-style-type: none"> <li>ประเทศไทยมีการขยายตัวของเศรษฐกิจอย่างต่อเนื่อง ยกระดับเข้าสู่กลุ่มประเทศรายได้สูง ความเหลื่อมล้ำของการพัฒนาลดลง ประชากรได้รับผลประโยชน์จากการพัฒนาอย่างเท่าเทียมกัน</li> <li>เศรษฐกิจมีความสามารถในการแข่งขันสูง สร้างเศรษฐกิจและสังคมแห่งอนาคต และเป็นจุดสำคัญของการเชื่อมโยงในภูมิภาคทั้งการคมนาคมขนส่ง การผลิต การค้า การลงทุน</li> <li>มีความสมบูรณ์ในทุนที่จะสามารถสร้างการพัฒนาต่อเนื่อง อาทิ ทุนมนุษย์ ทุนทางปัญญา ทุนทางการเงินและทุนอื่นๆ</li> </ul>	<ul style="list-style-type: none"> <li>การพัฒนาที่สามารถสร้างความเจริญด้านรายได้ และคุณภาพชีวิตของประชาชนอย่างต่อเนื่อง โดยไม่ใช้ทรัพยากรธรรมชาติเกินพอดี ไม่สร้างมลภาวะต่อสิ่งแวดล้อม</li> <li>มีการผลิตและการบริโภคเป็นมิตรกับสิ่งแวดล้อม และสอดคล้องกับกฎระเบียบของประชาคมโลก</li> <li>คนมีความรับผิดชอบต่อสังคม มุ่งประโยชน์ส่วนรวมอย่างยั่งยืน ทุกภาคส่วนในสังคมยึดถือและปฏิบัติตามหลักปรัชญาของเศรษฐกิจพอเพียง</li> </ul>

เพื่อให้บรรลุวิสัยทัศน์ “ประเทศไทยมีความมั่นคง มั่งคั่ง ยั่งยืน เป็นประเทศพัฒนาแล้ว ด้วยการพัฒนาตามปรัชญาของเศรษฐกิจพอเพียง” นำไปสู่การพัฒนาให้คนไทยมีความสุข และตอบสนองต่อการบรรลุซึ่งผลประโยชน์แห่งชาติ ในการที่จะพัฒนาคุณภาพชีวิต สร้างรายได้ระดับสูง เป็นประเทศพัฒนาแล้ว และสร้างความสุขของคนไทย สังคมมีความมั่นคง เสมอภาคและเป็นธรรม ประเทศสามารถแข่งขันได้ในระบบเศรษฐกิจ



### ประเด็นยุทธศาสตร์ชาติ 20 ปี

ยุทธศาสตร์	ประเด็นยุทธศาสตร์ชาติ
1. ยุทธศาสตร์ด้านความมั่นคง	<ol style="list-style-type: none"> <li>การรักษาความสงบภายในประเทศ</li> <li>การป้องกันและแก้ไขปัญหาที่มีผลกระทบต่อความมั่นคง</li> <li>การพัฒนาศักยภาพของประเทศให้พร้อมเผชิญภัยคุกคามที่กระทบต่อความมั่นคงของชาติ</li> <li>การบูรณาการความร่วมมือด้านความมั่นคงกับอาเซียนและนานาชาติ รวมถึงองค์กรภาครัฐและที่มีใช่ภาครัฐ</li> <li>การพัฒนากลไกการบริหารจัดการความมั่นคงแบบองค์รวม</li> </ol>

ยุทธศาสตร์	ประเด็นยุทธศาสตร์ชาติ
2. ยุทธศาสตร์ด้าน การสร้างความสามารถในการแข่งขัน	1) การเกษตรสร้างมูลค่า 2) อุตสาหกรรมและบริการแห่งอนาคต 3) สร้างความหลากหลายด้านการท่องเที่ยว 4) โครงสร้างพื้นฐาน เชื่อมไทย เชื่อมโลก 5) พัฒนาเศรษฐกิจบนพื้นฐานผู้ประกอบการยุคใหม่
3. ยุทธศาสตร์ด้าน การพัฒนาและเสริมสร้างศักยภาพทรัพยากรมนุษย์	1) การปรับเปลี่ยนค่านิยมและวัฒนธรรม 2) การพัฒนาศักยภาพคนตลอดช่วงชีวิต 3) ปฏิรูปกระบวนการเรียนรู้ที่ตอบสนองต่อการเปลี่ยนแปลงในศตวรรษที่ 21 4) การตระหนักถึงพหุปัญญาของมนุษย์ที่หลากหลาย 5) การเสริมสร้างให้คนไทยมีสุขภาพที่ดี ครอบคลุมทั้งกาย ใจ สติปัญญา และสังคม 6) การสร้างสภาพแวดล้อมที่เอื้อต่อการพัฒนาและเสริมสร้างศักยภาพทรัพยากรมนุษย์ 7) การเสริมสร้างศักยภาพการกีฬาในการสร้างคุณค่าทางสังคมและพัฒนาประเทศ
4. ยุทธศาสตร์ด้าน การสร้างโอกาสและความเสมอภาคทางสังคม	1) การลดความเหลื่อมล้ำ สร้างความเป็นธรรมในทุกมิติ 2) การกระจายศูนย์กลางความเจริญทางเศรษฐกิจ สังคม และเทคโนโลยี 3) การเสริมสร้างพลังทางสังคม 4) การเพิ่มขีดความสามารถของชุมชนท้องถิ่นในการพัฒนา การพึ่งพาและการจัดการตนเอง
5. ยุทธศาสตร์ด้าน การสร้างการเติบโตอย่างยั่งยืนบนสังคมเศรษฐกิจสีเขียว	1) สร้างการเติบโตอย่างยั่งยืนบนสังคมเศรษฐกิจสีเขียว 2) สร้างการเติบโตอย่างยั่งยืนบนสังคมเศรษฐกิจภาคทะเล 3) สร้างการเติบโตอย่างยั่งยืนบนสังคมที่เป็นมิตรต่อสภาพภูมิอากาศ 4) พัฒนาพื้นที่เมือง ชนบท เกษตรกรรมและอุตสาหกรรมเชิงนิเวศ มุ่งเน้นความเป็นเมืองที่เติบโตอย่างต่อเนื่อง 5) พัฒนาความมั่นคงน้ำ พลังงาน และเกษตรที่เป็นมิตรต่อสิ่งแวดล้อม 6) ยกระดับกระบวนการทัศน์เพื่อกำหนดอนาคตประเทศ
6. ยุทธศาสตร์ด้าน การปรับสมดุลและพัฒนาระบบการบริหารจัดการภาครัฐ	1) ภาครัฐที่ยึดประชาชนเป็นศูนย์กลาง ตอบสนองความต้องการ และให้บริการอย่างสะดวก รวดเร็ว โปร่งใส 2) ภาครัฐบริหารงานแบบบูรณาการโดยมียุทธศาสตร์ชาติเป็นเป้าหมายและเชื่อมโยงการพัฒนาในทุกระดับ ทุกประเด็น ทุกภารกิจ และทุกพื้นที่ 3) ภาครัฐมีขนาดเล็กคล่อง เหมาะสมกับภารกิจ ส่งเสริมให้ประชาชนและทุกภาคส่วนมีส่วนร่วมในการพัฒนาประเทศ 4) ภาครัฐมีความทันสมัย 5) บุคลากรภาครัฐเป็นคนดีและเก่ง ยึดหลักคุณธรรม จริยธรรม มีจิตสำนึกมีความสามารถสูง มุ่งมั่น และเป็นมืออาชีพ 6) ภาครัฐมีความโปร่งใส ปลอดการทุจริตและประพฤติมิชอบ 7) กฎหมายมีความสอดคล้องเหมาะสมกับบริบทต่าง ๆ และมีเท่าที่จำเป็น 8) กระบวนการยุติธรรมเคารพสิทธิมนุษยชนและปฏิบัติต่อประชาชนโดยเสมอภาค

### 1.1.1 แผนแม่บทภายใต้ยุทธศาสตร์ชาติ 20 ปี

เป็นแผนแม่บทเพื่อบรรลุเป้าหมายตามที่กำหนดไว้ในยุทธศาสตร์ชาติ มีทั้งสิ้น 23 แผนแม่บท เป็นการกำหนดประเด็นในลักษณะที่มีความบูรณาการและเชื่อมโยงระหว่างยุทธศาสตร์ชาติด้านที่เกี่ยวข้อง และประเด็นการพัฒนาจะไม่มีซ้ำซ้อนกันระหว่างแผนแม่บทฯ เพื่อให้ส่วนราชการสามารถนำแผนแม่บทฯ ไปใช้ในทางปฏิบัติได้อย่างมีประสิทธิภาพ และป้องกันการเกิดความสับสน โดยแผนแม่บทภายใต้ยุทธศาสตร์ชาติเป็นแผนระดับที่ 2 ที่มีความสำคัญในการเป็นแนวทางการพัฒนาและขับเคลื่อนประเทศเพื่อให้บรรลุตามเป้าหมายของยุทธศาสตร์ และถ่ายทอดไปสู่แนวทางในการปฏิบัติในแผนระดับที่ 3 ของหน่วยงาน ซึ่งจะมีผลผูกพันต่อหน่วยงานของรัฐที่เกี่ยวข้องที่จะต้องปฏิบัติให้เป็นไปตามนั้น รวมทั้งการจัดทำงบประมาณรายจ่ายประจำปีงบประมาณต้องสอดคล้องกับแผนแม่บทซึ่งจะนำไปสู่การปฏิบัติ เพื่อให้ประเทศไทยบรรลุวิสัยทัศน์ “ประเทศไทยมีความมั่นคง มั่งคั่ง ยั่งยืนเป็นประเทศพัฒนาแล้ว ด้วยการพัฒนาตามหลักปรัชญาของเศรษฐกิจพอเพียง” ภายในช่วงเวลาดังกล่าว เพื่อความสุขของคนไทยทุกคน

โครงสร้างของแผนแม่บทภายใต้ยุทธศาสตร์ชาติทั้ง 23 ฉบับมีองค์ประกอบหลัก 2 ส่วน ได้แก่

- (1) ประเด็นแผนแม่บท ประกอบด้วย เป้าหมาย ตัวชี้วัด และค่าเป้าหมายในระดับประเด็น เพื่อใช้ติดตามประเมินผลการดำเนินงานในระดับผลลัพธ์ชั้นกลาง และ
- (2) แผนย่อยของแผนแม่บทฯ ประกอบด้วย เป้าหมาย ตัวชี้วัด และค่าเป้าหมายในระดับ เพื่อใช้ติดตามประเมินผลการดำเนินงานในระดับผลลัพธ์ขั้นต้น

### 23 แผนแม่บทภายใต้ยุทธศาสตร์ชาติ

1. ความมั่นคง	9. เขตเศรษฐกิจพิเศษ	17. ความเสมอภาคและหลักประกันทางสังคม
2. การต่างประเทศ	10. การปรับเปลี่ยนค่านิยม และวัฒนธรรม	18. การเติบโตอย่างยั่งยืน
3. การพัฒนาการเกษตร	11. ศักยภาพคนตลอดช่วงชีวิต	19. การบริหารจัดการน้ำทั้งระบบ
4. อุตสาหกรรมและบริการแห่งอนาคต	12. การพัฒนาการเรียนรู้	20. การบริการประชาชนและประสิทธิภาพภาครัฐ
5. การท่องเที่ยว	13. การเสริมสร้างให้คนไทยมีสุขภาวะที่ดี	21. การต่อต้านการทุจริตและประพฤติมิชอบ
6. พื้นที่และเมืองน่าอยู่อัจฉริยะ	14. ศักยภาพการกีฬา	22. กฎหมายและกระบวนการยุติธรรม
7. โครงสร้างพื้นฐาน ระบบโลจิสติกส์ และดิจิทัล	15. พลังทางสังคม	23. การวิจัยและพัฒนานวัตกรรม
8. ผู้ประกอบการและวิสาหกิจขนาดกลางและขนาดย่อมยุคใหม่	16. เศรษฐกิจฐานราก	

### 1.1.2 เป้าหมายการพัฒนาที่ยั่งยืน (Sustainable Development Goals) หรือ SDGS

SDGs คือ เป้าหมายการพัฒนาที่ยั่งยืน (Sustainable Development Goals) ซึ่งเป็นกรอบทิศทาง การพัฒนาของโลกภายหลังปี ค.ศ. 2015 (พ.ศ. ๒๕๕๘) ที่องค์การสหประชาชาติ (United Nations: UN) กำหนด ต่อเนื่องจาก MDGs หรือเป้าหมายการพัฒนาแห่งสหัสวรรษ (Millennium Development Goals) ที่สิ้นสุดลงเมื่อ เดือนสิงหาคม 2558 มีกำหนดเวลาดำเนินการ 15 ปี ตั้งแต่ปี ค.ศ. 2016 – 2030 เป็นเป้าหมายระยะยาว นับเป็นภารกิจท้าทายที่ต้องทำต่อเนื่องเพื่อให้บรรลุความสำเร็จ จากผลการประชุมองค์การสหประชาชาติเรื่องการพัฒนาที่

ยั่งยืน เมื่อวันที่ 25 กันยายน 2558 ผู้นำประเทศต่างๆ รวมทั้งประเทศไทยได้ร่วมรับรอง “วาระการพัฒนาปี 2030 ว่าด้วยการพัฒนาที่ยั่งยืน” ซึ่งประกอบด้วย 17 เป้าหมาย (Goals), 169 เป้าประสงค์ (Targets) และกำลังพัฒนาตัวชี้วัด (Indicators) ของแต่ละเป้าหมาย รวมประมาณ 230 ตัวชี้วัด เป้าหมายทั้ง 17 ข้อ สะท้อน 3 เสาหลักของมิติความยั่งยืน (Three Pillars of Sustainability) คือ มิติสังคม เศรษฐกิจ และสิ่งแวดล้อม บวกกับอีก 2 มิติคือ มิติสันติภาพและสถาบัน และมิติเรื่องหุ้นส่วนการพัฒนา ที่เป็นเชื่อมโยงทุกมิติของความยั่งยืนไว้ด้วยกัน รวมเป็น 5 มิติ องค์การสหประชาชาติแบ่งเป้าหมาย 17 ข้อ ออกเป็น 5 กลุ่ม (เรียกว่า 5 Ps) ดังนี้

1. People : ยุติความยากจน ยุติความหิวโหย สุขภาพที่ดี การศึกษาที่มีคุณภาพ ความเสมอภาคระหว่างเพศ
2. Planet : การจัดการน้ำและสุขาภิบาล การผลิตและบริโภคอย่างยั่งยืน การต่อสู้ปัญหาเปลี่ยนแปลงสภาพภูมิอากาศ, ทรัพยากรทางทะเลอย่างยั่งยืน , ระบบนิเวศบนบกอย่างยั่งยืน
3. Prosperity : พลังงานสมัยใหม่ การเติบโตทางเศรษฐกิจที่ครอบคลุม และการมีงานที่มีคุณค่า โครงสร้างพื้นฐานที่มั่นคง ลดความไม่เสมอภาค เมืองและการตั้งถิ่นฐาน
4. Peace : สังคมที่สงบสุขและความยุติธรรม
5. Partnership : หุ้นส่วนความร่วมมือระดับโลก



**เป้าหมายการพัฒนาที่ยั่งยืน (SDGs) 17 ข้อ คือ**

- 1: ขจัดความยากจนทุกรูปแบบในทุกพื้นที่ (No Poverty)
- 2: ขจัดความหิวโหย บรรลุความมั่นคงทางอาหาร ส่งเสริมเกษตรกรรมอย่างยั่งยืน (Zero Hunger)
- 3: การมีสุขภาพ และความเป็นอยู่ที่ดีของทุกคนทุกช่วงอายุ (Good Health and well-being)
- 4: การศึกษาที่เท่าเทียมและทั่วถึง ส่งเสริมการเรียนรู้ตลอดชีวิตแก่ทุกคน (Quality Education)
- 5: บรรลุความเท่าเทียมทางเพศ พัฒนาบทบาทสตรีและเด็กผู้หญิง (Gender Equality)
- 6: การมีน้ำใช้ การจัดการน้ำและสุขาภิบาลที่ยั่งยืน (Clean Water and Sanitation)
- 7: การมีพลังงานที่ทุกคนเข้าถึงได้ เชื่อถือได้ยั่งยืน ปลอดภัย (Affordable and Clean Energy)
- 8: ส่งเสริมการเติบโตทางเศรษฐกิจที่ต่อเนื่องครอบคลุมและยั่งยืน การจ้างงานที่มีคุณค่า (Decent Work and Economic Growth)
- 9: พัฒนาโครงสร้างพื้นฐานที่พร้อมรับการเปลี่ยนแปลง ส่งเสริมการปรับตัวให้เป็นอุตสาหกรรมอย่างยั่งยืนทั้งถึง และสนับสนุนนวัตกรรม (Industry Innovation and Infrastructure)

- 10: ลดความเหลื่อมล้ำทั้งภายในและระหว่างประเทศ (Reduced Inequalities)
- 11: ทำให้เมืองและการตั้งถิ่นฐานของมนุษย์มีความปลอดภัยทั่วถึง พร้อมรับความเปลี่ยนแปลง และการพัฒนาอย่างยั่งยืน (Sustainable Cities and Communities)
- 12: ส่งเสริมรูปแบบการผลิต และการบริโภคที่ยั่งยืน (Responsible Consumption and Production)
- 13: ดำเนินมาตรการเร่งด่วนเพื่อรับมือการเปลี่ยนแปลงสภาพภูมิอากาศและผลกระทบ (Climate Action)
- 14: อนุรักษ์และใช้ประโยชน์จากมหาสมุทรและทรัพยากรทางทะเล เพื่อการพัฒนาอย่างยั่งยืน (Life Below Water)
- 15: ปกป้อง พืชพันธุ์ และส่งเสริมการใช้ประโยชน์จากระบบนิเวศทางบกอย่างยั่งยืน (Life on Land)
- 16: ส่งเสริมสังคมสงบสุข ยุติธรรม ไม่แบ่งแยกเพื่อการพัฒนาที่ยั่งยืน (Peace and Justice Strong Institutions)
- 17: สร้างพลังแห่งการเป็นหุ้นส่วน ความร่วมมือระดับสากลต่อการพัฒนาที่ยั่งยืน (Partnerships for the Goals)

## 1.2 แผนพัฒนาเศรษฐกิจและสังคมแห่งชาติ ฉบับที่ 12 พ.ศ.2560 - 2564

ได้น้อมนำหลัก “ปรัชญาของเศรษฐกิจพอเพียง” “การพัฒนาที่ยั่งยืน” และ “คนเป็นศูนย์กลางการพัฒนา” ที่ต่อเนื่องจากแผนพัฒนาฯ ฉบับที่ 9-11 และยึดหลักการเจริญเติบโตทางเศรษฐกิจที่ลดความเหลื่อมล้ำและขับเคลื่อนการเจริญเติบโตจากการเพิ่มผลิตภาพการผลิตบนฐานการใช้ภูมิปัญญาและนวัตกรรม โดยการจัดทำแผนพัฒนาฯ ฉบับที่ 12 สำนักงานคณะกรรมการพัฒนาการเศรษฐกิจและสังคมแห่งชาติ (สศช.) ได้จัดทำบนพื้นฐานของยุทธศาสตร์ชาติ 20 ปี (พ.ศ. 2561 – 2580) ซึ่งเป็นแผนแม่บทหลักของการพัฒนาประเทศ และเป้าหมายการพัฒนาที่ยั่งยืน (Sustainable Development Goals: SDGs) รวมทั้งการปรับโครงสร้างประเทศไทยไปสู่ประเทศไทย 4.0 ตลอดจนประเด็นการปฏิรูปประเทศ นอกจากนั้นได้ให้ความสำคัญกับการมีส่วนร่วมของภาคีการพัฒนาทุกภาคส่วนทั้งในระดับกลุ่มอาชีพ ระดับภาค และระดับประเทศในทุกขั้นตอนของแผนฯ อย่างกว้างขวางและต่อเนื่องเพื่อร่วมกันกำหนดวิสัยทัศน์และ ทิศทางการพัฒนาประเทศ รวมทั้งร่วมจัดทำรายละเอียดยุทธศาสตร์ของแผนฯ เพื่อมุ่งสู่ “ความมั่นคง มั่งคั่ง และยั่งยืน ”

การพัฒนาประเทศในระยะแผนพัฒนาฯ ฉบับที่ 12 จะมุ่งบรรลุเป้าหมายในระยะ 5 ปี ที่จะสามารถต่อยอดในระยะต่อไปเพื่อให้บรรลุเป้าหมายพัฒนาระยะยาวตามยุทธศาสตร์ชาติ 20 ปี โดยมี หลักการสำคัญของแผนพัฒนาฯ ดังนี้

- 1) ยึด “หลักปรัชญาของเศรษฐกิจพอเพียง”
- 2) ยึด “คนเป็นศูนย์กลางการพัฒนา”
- 3) ยึด “วิสัยทัศน์ภายใต้ยุทธศาสตร์ชาติ 20 ปี”
- 4) ยึด “เป้าหมายอนาคตประเทศไทยปี 2579”
- 5) ยึด “หลักการเจริญเติบโตทางเศรษฐกิจที่ลดความเหลื่อมล้ำและขับเคลื่อนการเจริญเติบโตจากการเพิ่มผลิตภาพการผลิตบนฐานของการใช้ภูมิปัญญาและนวัตกรรม”
- 6) ยึด “หลักการนำไปสู่การปฏิบัติให้เกิดผลสัมฤทธิ์อย่างจริงจังใน 5 ปีที่ต่อยอดไปสู่ผลสัมฤทธิ์ที่เป็นเป้าหมายระยะยาว”

ทั้งนี้โดยมีแนวทางหลักในการผลักดันการพัฒนานวัตกรรมและการนำมาใช้ คือการกำหนดวาระการวิจัยแห่งชาติ (National Research Agenda) ให้มีจุดเน้นที่ชัดเจน เฉพาะเจาะจง และสอดคล้องกับสาขาเป้าหมายการพัฒนาประเทศ และการใช้กลยุทธ์ด้านนวัตกรรมบูรณาการ

# หลักการของแผนพัฒนาฯ ฉบับที่ 12

ปรับรากฐานเพื่อ  
เป็นคานงัดสู่การต่อ  
ยอดการพัฒนา



ที่มา: <http://www.kemart.com.au/>

• ยึดหลัก “ปรัชญาของเศรษฐกิจพอเพียง” อย่างต่อเนื่องจากแผนพัฒนาฯ ฉบับที่ 9-11

• มีการพัฒนาเชิงบูรณาการระหว่างหน่วยงานที่ยึดพื้นที่เป็นหลัก  
• ปรับปรุงกฎหมายและกฎระเบียบต่างๆ ให้เอื้อต่อการขับเคลื่อนการพัฒนาในทุกระดับ



• คนไทยให้เป็นพลังสำคัญในการพัฒนาประเทศ โดยมีลักษณะสำคัญ 5 ประการ ได้แก่ มีความเชี่ยวชาญเฉพาะด้าน มีทักษะในการคิดเชิงสังเคราะห์ มีความคิดสร้างสรรค์ มีความเคารพในความแตกต่าง และมีจุดยืนทางจริยธรรม

• ชุมชน ภาคประชาสังคม ภาคเอกชนและภาครัฐ ร่วมกันพัฒนาประเทศบนหลักการ ร่วมคิด ร่วมทำ ร่วมรับผิดชอบ และร่วมรับผลประโยชน์จากการพัฒนา

แผนพัฒนาฯ ฉบับที่ 12 ได้กำหนดยุทธศาสตร์การพัฒนาประเทศไว้ทั้งหมด 10 ยุทธศาสตร์ โดยมียุทธศาสตร์ตามกรอบยุทธศาสตร์ชาติ 20 ปี และอีก 4 ยุทธศาสตร์ที่เป็นปัจจัยสนับสนุน ดังนี้



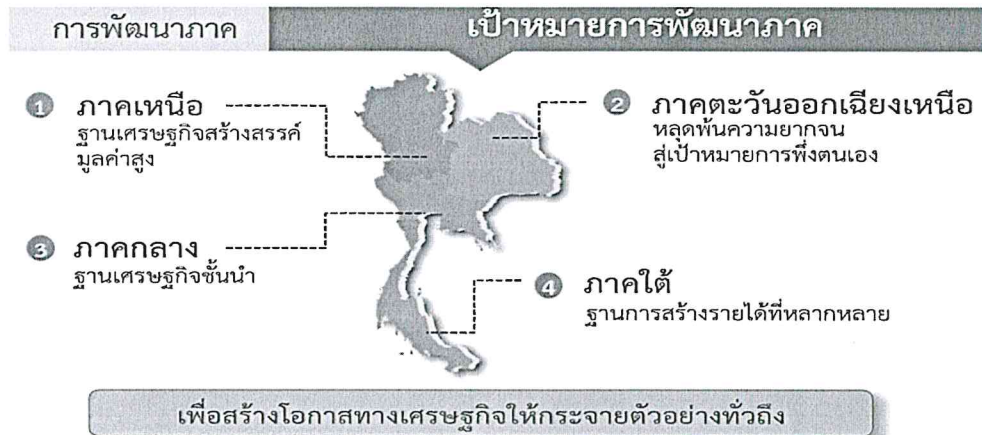
## ยุทธศาสตร์การพัฒนาของแผนพัฒนาฯ ฉบับที่ 12

ยุทธศาสตร์	แนวทางการพัฒนา
1. การเสริมสร้างและพัฒนา ศักยภาพทุนมนุษย์	1) ปรับเปลี่ยนค่านิยมคนไทยให้มีคุณธรรม จริยธรรม มีวินัย จิตสำนึก และ พฤติกรรม ที่พึงประสงค์ 2) พัฒนาศักยภาพคนให้มีทักษะ ความรู้ และความสามารถในการดำรงชีวิตอย่าง มีคุณค่า 3) ยกระดับคุณภาพการศึกษาและการเรียนรู้ตลอดชีวิต
2. การสร้างความเป็นธรรม ลดความเหลื่อมล้ำใน สังคม	1) เพิ่มโอกาสให้กับกลุ่มเป้าหมายประชากรร้อยละ 40 ที่มีรายได้ต่ำสุด 2) กระจายการให้บริการภาครัฐทั้งด้านการศึกษา สาธารณสุข และสวัสดิการที่มีคุณภาพ 3) เสริมสร้างศักยภาพชุมชน พัฒนาเศรษฐกิจชุมชน และการสร้างความเข้มแข็งการเงิน ฐานราก
3. การสร้างความเข้มแข็ง ทางเศรษฐกิจและแข่งขัน ได้อย่างยั่งยืน	1) บริหารจัดการเศรษฐกิจส่วนรวมทั้งการคลัง และการเงิน 2) เสริมสร้างและพัฒนาขีดความสามารถในการแข่งขันของภาคการผลิตและบริการ

ยุทธศาสตร์	แนวทางการพัฒนา
4. การเติบโตที่เป็นมิตรกับสิ่งแวดล้อมเพื่อการพัฒนาอย่างยั่งยืน	1) รักษาพื้นที่พืชรักษาธรรมชาติ สร้างสมดุลของการอนุรักษ์และใช้ประโยชน์ 2) เพิ่มประสิทธิภาพการบริหารจัดการทรัพยากรน้ำ 3) แก้ไขปัญหาวิกฤตสิ่งแวดล้อม ส่งเสริมการผลิต และการบริโภคที่เป็นมิตรกับสิ่งแวดล้อม
5. การเสริมสร้างความมั่นคงแห่งชาติเพื่อการพัฒนาประเทศสู่ความมั่งคั่งและยั่งยืน	1) รักษาความมั่นคงภายใน 2) เสริมสร้างศักยภาพการป้องกันประเทศ 3) ส่งเสริมความร่วมมือกับต่างประเทศด้านความ มั่นคง
6. การบริหารจัดการในภาครัฐ การป้องกันการทุจริตประพฤติมิชอบและธรรมาภิบาลในสังคมไทย	1) ปรับปรุงโครงสร้างหน่วยงาน บทบาท ภารกิจ และคุณภาพบุคลากรภาครัฐ 2) ปรับปรุงกระบวนการงบประมาณและสร้างกลไกในการติดตามตรวจสอบการเงินการคลังภาครัฐ 3) เพิ่มประสิทธิภาพและยกระดับการให้บริการสาธารณะให้ได้มาตรฐานสากล
7. การพัฒนาโครงสร้างพื้นฐานและระบบโลจิสติกส์	1) พัฒนาระบบรถไฟให้เป็นโครงข่ายหลักในการเดินทางและขนส่งของประเทศ 2) พัฒนาและยกระดับมาตรฐานระบบการบริหารจัดการโลจิสติกส์และโซ่อุปทานให้ได้มาตรฐานสากล 3) จัดหาพลังงานให้เพียงพอและสร้างความมั่นคงในการผลิตพลังงาน
8. การพัฒนาวิทยาศาสตร์ เทคโนโลยี วิจัย และนวัตกรรม	1) เร่งส่งเสริมการลงทุนวิจัยและพัฒนาและผลักดันสู่การใช้ประโยชน์ในเชิงพาณิชย์และเชิงสังคม 2) พัฒนาผู้ประกอบการให้เป็นผู้ประกอบการทางเทคโนโลยี
9. การพัฒนาภาค เมือง และพื้นที่เศรษฐกิจ	1) พัฒนาภาค เพื่อสร้างโอกาสทางเศรษฐกิจให้กระจายตัวอย่างทั่วถึง 2) พัฒนาเมือง 3) พัฒนาพื้นที่เศรษฐกิจ
10. ความร่วมมือระหว่างประเทศเพื่อการพัฒนา	1) พัฒนาความเชื่อมโยงด้านการคมนาคมขนส่ง โลจิสติกส์ และโทรคมนาคมในกรอบความร่วมมืออนุภูมิภาค 2) พัฒนาและส่งเสริมให้ไทยเป็นฐานของการประกอบธุรกิจ การบริการ และการลงทุนที่โดดเด่นในภูมิภาค 3) ส่งเสริมการลงทุนไทยในต่างประเทศ

## 1.3 แผนพัฒนาภาค/แผนพัฒนากลุ่มจังหวัด/แผนพัฒนาจังหวัด

### 1.3.1 แผนพัฒนาภาค



#### แผนพัฒนาภาคใต้ พ.ศ. 2560 – 2565

ภาคใต้มีแหล่งท่องเที่ยวทางทะเลที่มีชื่อเสียงระดับโลก และแหล่งท่องเที่ยวที่มีศักยภาพสามารถสร้างรายได้ให้กับภาคทั้งพื้นที่ตอนในและชายฝั่งทะเลทั้งสองด้าน รวมทั้งมีระบบนิเวศชายฝั่งที่เป็นแหล่งเพาะพันธุ์สัตว์น้ำตามธรรมชาติและเหมาะกับการเพาะเลี้ยงสัตว์น้ำชายฝั่ง ในขณะที่การผลิตภาคเกษตร ได้แก่ ยางพาราและปาล์มน้ำมันซึ่งเป็นแหล่งผลิตและแปรรูปที่สำคัญของประเทศยังเป็นแบบดั้งเดิม นอกจากนี้ ภาคใต้มีความได้เปรียบด้านสภาพที่ตั้งทางภูมิศาสตร์ที่อยู่ใกล้เส้นทางการค้าโลก สามารถเชื่อมโยงการพัฒนา กับพื้นที่ภาคอื่นๆ ของประเทศ รวมทั้งภูมิภาคเอเชียใต้และเอเชียตะวันออกเฉียง

#### เป้าหมายเชิงยุทธศาสตร์

“ภาคใต้เป็นเมืองท่องเที่ยวพักผ่อนตากอากาศระดับโลก เป็นศูนย์กลางผลิตภัณธ์ยางพาราและปาล์มน้ำมันของประเทศ และเมืองเศรษฐกิจเชื่อมโยงการค้าการลงทุนกับภูมิภาคอื่นของโลก”

#### ยุทธศาสตร์ที่ 1 พัฒนาการท่องเที่ยวของภาคใต้ให้เป็นแหล่งท่องเที่ยวคุณภาพชั้นนำของโลก

##### แนวทางการพัฒนา

- ยกระดับมาตรฐานบริการ และส่งเสริมธุรกิจต่อเนื่องในแหล่งท่องเที่ยวที่มีชื่อเสียงของภาคด้วยการพัฒนาระบบบริการพื้นฐานและสิ่งอำนวยความสะดวก (ระบบขนส่งและระบบสื่อสาร) ที่ทันสมัย
- พัฒนาและสนับสนุนรูปแบบการท่องเที่ยวเรือสำราญ และการท่องเที่ยวเชิงอาหาร
- พัฒนาเมืองท่องเที่ยวหลัก (ภูเก็ต) ให้เป็นเมืองอัจฉริยะ (Smart City) และมีระบบขนส่งมวลชน (Monorail) เพื่ออำนวยความสะดวกในการให้บริการนักท่องเที่ยว
- พัฒนาแหล่งท่องเที่ยวบนบกบริเวณตอนในของภาค เชื่อมโยงกับแหล่งท่องเที่ยวทางทะเลที่มีชื่อเสียง อาทิ เขื่อนรัชชประภา จังหวัดสุราษฎร์ธานี และอุทยานแห่งชาติเขาลง
- พัฒนากิจกรรมและบริการท่องเที่ยวรูปแบบใหม่ให้มีความหลากหลายเพื่อสร้างมูลค่าเพิ่มให้กับการท่องเที่ยวที่สำคัญของภาค อาทิ ท่องเที่ยวเชิงสุขภาพและสปา
- ส่งเสริมการท่องเที่ยวชุมชนให้มีความเข้มแข็งและสอดคล้องกับศักยภาพของพื้นที่ โดยการพัฒนาแหล่งท่องเที่ยวชุมชนที่มีศักยภาพให้มีมาตรฐาน สนับสนุนด้านวิชาการ สร้างนวัตกรรมและสนับสนุนการพัฒนาและเสริมสร้างศักยภาพคน

#### ยุทธศาสตร์ที่ 2 พัฒนาอุตสาหกรรมแปรรูปยางพาราและปาล์มน้ำมันแห่งใหม่ของประเทศ

##### แนวทางการพัฒนา

- 1) พัฒนาเขตอุตสาหกรรมแปรรูปยางพาราขนาดใหญ่-สะเดา ที่ครบวงจรและเป็นมิตรกับสิ่งแวดล้อม โดยเชื่อมโยงกับการพัฒนาเขตเศรษฐกิจพิเศษชายแดนและนิคมอุตสาหกรรมยาง
- 2) พัฒนาเขตอุตสาหกรรมโอเลโอเคมีคอลแบบครบวงจรในจังหวัดกระบี่ สุราษฎร์ธานี และชุมพร เพื่อให้เป็นอุตสาหกรรมใหม่ของภาค
- 3) พัฒนาและสนับสนุนการใช้เทคโนโลยีชีวภาพและนวัตกรรมในการผลิตภาคเกษตร เพื่อเพิ่มประสิทธิภาพการผลิตและพัฒนาคุณภาพผลผลิตให้กับยางพาราและปาล์มน้ำมัน รองรับการพัฒนาอุตสาหกรรมแปรรูปการเกษตรในอนาคต

### ยุทธศาสตร์ที่ 3 พัฒนาการผลิตสินค้าเกษตรหลักของภาคและสร้างความเข้มแข็งสถาบันเกษตรกร

#### แนวทางการพัฒนา

- 1) ยกกระตือรือร้นการผลิตสินค้าเกษตรที่เป็นอัตลักษณ์ที่เหมาะสมกับศักยภาพพื้นที่ของภาค เช่น ข้าว ไม้ และปศุสัตว์
- 2) ยกกระตือรือร้นอุตสาหกรรมการเพาะเลี้ยงกุ้งและสัตว์น้ำชายฝั่งและการทำอุตสาหกรรมประมงทะเลที่ได้มาตรฐานสากล โดยส่งเสริมให้มีการเพาะเลี้ยงที่เป็นมิตรกับสิ่งแวดล้อม
- 3) ส่งเสริมการทำการเกษตรแบบผสมผสาน เพื่อสร้างความสามารถในการพึ่งพาตนเองและความมั่นคงทางด้านรายได้ให้กับเกษตรกรรายย่อย
- 4) ส่งเสริมให้มีการใช้เทคโนโลยีและนวัตกรรมในการผลิตและบริหารจัดการฟาร์มอย่างเป็นระบบ โดยเฉพาะในกลุ่มเกษตรกรรุ่นใหม่เพื่อพัฒนาไปสู่การเป็นเกษตรกรมืออาชีพ
- 5) สร้างความเข้มแข็งให้กับกลุ่มเกษตรกรและชุมชน โดยสนับสนุนการเข้าถึงข้อมูล ข่าวสารและช่องทางการตลาด ทั้งในและต่างประเทศ

### ยุทธศาสตร์ที่ 4 พัฒนาโครงสร้างพื้นฐานสนับสนุนการท่องเที่ยว การพัฒนาเขตอุตสาหกรรม และการเชื่อมโยงการค้าโลก

#### แนวทางการพัฒนา

- 1) พัฒนาโครงข่ายคมนาคมขนส่งเชื่อมโยงการพัฒนาแหล่งท่องเที่ยวชั้นนำแห่งใหม่กับแหล่งท่องเที่ยวที่มีชื่อเสียง
- 2) พัฒนาและสนับสนุนท่าเรือสำราญในจังหวัดภูเก็ต ให้เป็นท่าเรือหลัก (Homeport) ของโลก
- 3) พัฒนาระบบโครงสร้างพื้นฐานสนับสนุนการพัฒนาเขตอุตสาหกรรมแปรรูปยางพาราขนาดใหญ่-สะเดา โดยเร่งรัดการพัฒนาโครงข่ายรถไฟ
- 4) พัฒนาโครงสร้างพื้นฐานเชื่อมโยงภาคใต้กับเส้นทางค้าโลก โดยการพัฒนาและปรับปรุงท่าเรือที่มีอยู่ในปัจจุบันทั้งฝั่งอันดามันและฝั่งอ่าวไทยให้สามารถใช้ประโยชน์ได้อย่างเต็มศักยภาพ

### ยุทธศาสตร์ที่ 5 อนุรักษ์ ป่าไม้ และบริหารจัดการทรัพยากรธรรมชาติและสิ่งแวดล้อมอย่างเป็นระบบ เพื่อเป็นฐานการพัฒนาที่ยั่งยืน

#### แนวทางการพัฒนา

- 1) เพิ่มประสิทธิภาพการจัดการฐานทรัพยากรให้มีความอุดมสมบูรณ์ โดยเฉพาะทรัพยากรดิน น้ำ ป่าไม้ ประมง และชายฝั่ง
- 2) วางระบบป้องกันและแก้ไขปัญหาการบริหารจัดการน้ำอย่างเป็นระบบ โดยนำเทคโนโลยีมาใช้ในการจัดทำระบบการจัดการน้ำเชิงลุ่มน้ำที่ทันสมัย
- 3) ส่งเสริมการใช้พลังงานทดแทนและเพิ่มประสิทธิภาพการใช้พลังงานเพื่อสร้างความมั่นคงด้านพลังงาน โดยส่งเสริมการใช้พลังงานจากธรรมชาติ อาทิ ลม แสงแดด ชีวมวล

- 4) บริหารจัดการและแก้ไขปัญหาสิ่งแวดล้อมอย่างเป็นระบบโดยการลงทุนโครงสร้างพื้นฐานด้านการจัดการมลพิษ  
ยุทธศาสตร์ที่ 6 พัฒนาพื้นที่ระเบียงเศรษฐกิจภาคใต้อย่างยั่งยืน

#### แนวทางการพัฒนา

- 1) พัฒนาประตูการค้าฝั่งตะวันตก (Western Gateway) โดยการเพิ่มประสิทธิภาพโครงสร้างพื้นฐานการขนส่งและระบบโลจิสติกส์ที่มีในปัจจุบันและพัฒนาเพิ่มเติมเพื่อเชื่อมโยงฝั่งอ่าวไทย- ฝั่งอันดามัน-ประเทศแถบเอเชียใต้
- 2) พัฒนาประตูสู่การท่องเที่ยวอ่าวไทยและอันดามัน (Royal Coast & Andaman Route) โดยพัฒนาการท่องเที่ยวเชื่อมโยงฝั่งอ่าวไทยและอันดามันตามแนวประจวบคีรีขันธ์-ชุมพร-ระนองเมียนมา
- 3) พัฒนาอุตสาหกรรมฐานชีวภาพและการแปรรูปการเกษตรมูลค่าสูง (Bio-Based & Processed Agricultural Products)
- 4) การอนุรักษ์ทรัพยากรธรรมชาติ การส่งเสริมวัฒนธรรม และการพัฒนาเมืองน่าอยู่ (Green Culture & Livable Cities) ในพื้นที่จังหวัดชุมพร ระนอง สุราษฎร์ธานี และนครศรีธรรมราช โดยเน้นกรอบการเป็นเมืองที่มีความน่าอยู่สำหรับคนทุกกลุ่ม

### 1.3.2 แผนพัฒนากลุ่มจังหวัดภาคใต้ฝั่งอันดามัน (ระนอง พังงา ภูเก็ต กระบี่ ตรัง) พ.ศ.2561-2564

#### วิสัยทัศน์

"การท่องเที่ยวที่มีคุณภาพระดับโลก บนฐานความเข้มแข็งของภาคเกษตรและชุมชนอย่างยั่งยืน"

#### พันธกิจ

- 1) มุ่งเน้นการบริหารจัดการด้านการท่องเที่ยวให้ได้มาตรฐาน และส่งเสริมด้านการตลาด ประชาสัมพันธ์พื้นที่การท่องเที่ยวให้กระจายไปสู่ชุมชนและท้องถิ่นอย่างทั่วถึง เพื่อยกระดับรายได้จากการท่องเที่ยว
- 2) เสริมสร้างความเข้มแข็งภาคการเกษตรให้เติบโตอย่างเต็มศักยภาพ เพื่อสร้างรายได้ให้กับพื้นที่อย่างต่อเนื่องและยั่งยืน
- 3) พัฒนาและเพิ่มศักยภาพทรัพยากรบุคคลทั้งภาคการท่องเที่ยวและเกษตร เพื่อยกระดับประสิทธิภาพการทำงานให้สูงขึ้น นำไปสู่การขับเคลื่อนงานให้บรรลุตามวัตถุประสงค์
- 4) บริหารจัดการทรัพยากรธรรมชาติสิ่งแวดล้อมเพื่อรักษาความสมดุลของระบบนิเวศ และรักษาความเป็นอัตลักษณ์ของอันดามัน

#### เป้าประสงค์รวม

- 1) มีศักยภาพและขีดความสามารถในการแข่งขันสูงทั้งด้านการท่องเที่ยวและภาคเกษตร เพื่อสร้างรายได้และขับเคลื่อนทางเศรษฐกิจ
- 2) ชุมชนมีความเข้มแข็ง ประชาชนมีความมั่นใจในคุณภาพชีวิตที่ดี
- 3) บุคลากรด้านการท่องเที่ยวและภาคเกษตรได้รับการพัฒนาให้มีศักยภาพเพิ่มขึ้น
- 4) มีระบบการบริหารจัดการทรัพยากรธรรมชาติและสิ่งแวดล้อมที่ดี เพื่อคงความอุดมสมบูรณ์อย่างยั่งยืน
- 5) มีการอนุรักษ์ประเพณีและวัฒนธรรมอันทรงคุณค่าให้คงความเป็นอัตลักษณ์แห่งอันดามัน

#### ประเด็นยุทธศาสตร์

ยุทธศาสตร์ที่ 1 พัฒนาคุณภาพด้านการท่องเที่ยวให้มีมาตรฐานอย่างยั่งยืน

#### กลยุทธ์

- 1.1 ส่งเสริมและพัฒนาศักยภาพพื้นที่ที่สามารถรองรับการขยายตัวด้านการท่องเที่ยวให้เพียงพอและเหมาะสม

- 1.2 การพัฒนาและยกระดับมาตรฐานความปลอดภัยและสุขอนามัยสิ่งแวดล้อมให้ได้มาตรฐานเพื่อสร้างความเชื่อมั่นแก่นักท่องเที่ยว
- 1.3 บริหารจัดการทรัพยากรธรรมชาติและสิ่งแวดล้อมให้อุดมสมบูรณ์อย่างยั่งยืน โดยกระบวนการมีส่วนร่วมของทุกภาคส่วนในพื้นที่
- 1.4 บริหารจัดการตลาดและประชาสัมพันธ์

ยุทธศาสตร์ที่ 2 การพัฒนาระบบและสร้างมูลค่าเพิ่มให้สินค้าภาคการเกษตร ประมง และปศุสัตว์ ที่มีศักยภาพในพื้นที่ เพื่อให้ชุมชนเกิดความเข้มแข็งอย่างยั่งยืน

#### กลยุทธ์

- 2.1 การพัฒนาประสิทธิภาพทางการเกษตร เพิ่มผลผลิตและลดต้นทุนการผลิตและสร้างฐานรายได้ให้กับเกษตรกร
- 2.2 การพัฒนาอุตสาหกรรมเกษตรแปรรูปไปสู่ผลิตภัณฑ์ที่มีมูลค่าสูง
- 2.3 การส่งเสริมศักยภาพด้านการตลาด
- 2.4 การส่งเสริมการรวมกลุ่มของเกษตรกร และผู้ประกอบการเพื่อสร้างความเข้มแข็ง

ยุทธศาสตร์ที่ 3 การเสริมสร้างและพัฒนาศักยภาพด้านทุนมนุษย์เพื่อนำไปสู่การพัฒนาที่ยั่งยืน

- 3.1 การพัฒนาบุคลากรให้มีความรู้ ความสามารถ มีศักยภาพ รองรับต่อการเปลี่ยนแปลง
- 3.2 การพัฒนาคุณภาพบุคลากรด้านการท่องเที่ยวให้ได้มาตรฐาน
- 3.3 การพัฒนาและยกระดับมาตรฐานชุมชน

### 1.3.3 แผนพัฒนาจังหวัดจริง

#### วิสัยทัศน์จังหวัดจริง

“เมืองแห่งคุณภาพชีวิตที่ดีและยั่งยืน”

#### พันธกิจของจังหวัดจริง

- 1) มุ่งสร้างศักยภาพทางเศรษฐกิจ ด้านเกษตรกรรม อุตสาหกรรม และการท่องเที่ยว ให้มีความมั่นคงและมีความรับผิดชอบต่อสังคม
- 2) พัฒนาสังคม การศึกษา และคุณภาพชีวิตของประชาชนให้มีความมั่นคง สามารถดำรงชีวิตได้อย่างมีคุณภาพ
- 3) บริหารจัดการทรัพยากรธรรมชาติให้ยั่งยืนและสร้างสิ่งแวดล้อมที่ดีบนความหลากหลายทางชีวภาพ
- 4) ส่งเสริมการขับเคลื่อนการพัฒนาตามปรัชญาเศรษฐกิจพอเพียงในทุกภาคส่วน
- 5) เสริมสร้างธรรมาภิบาลในการบริหารจัดการภาครัฐ

#### ประเด็นการพัฒนาจังหวัด

- 1) สร้างฐานเศรษฐกิจของจังหวัดด้านเกษตรกรรมและอุตสาหกรรมที่มั่นคงและยั่งยืน
- 2) ส่งเสริมและพัฒนาการท่องเที่ยวให้ได้มาตรฐานและมีคุณภาพเพื่อสร้างรายได้ให้เติบโตอย่างต่อเนื่อง
- 3) เสริมสร้างความมั่นคงทางสังคม พัฒนาคุณภาพชีวิตและการศึกษาเรียนรู้อย่างมีคุณภาพ
- 4) บริหารจัดการทรัพยากรธรรมชาติ สิ่งแวดล้อม สัตว์ทะเลหายากและพลังงานอย่างเหมาะสมกับ ชุมชน/พื้นที่ และมีความยั่งยืน

## ประเด็นการพัฒนาที่ 1 สร้างฐานเศรษฐกิจของจังหวัดด้านเกษตรกรรมและอุตสาหกรรมที่มั่นคงและยั่งยืน

### เป้าประสงค์

- 1) รายได้จากการเกษตรเพิ่มขึ้น
- 2) ผลผลิตทางการเกษตรและอุตสาหกรรมมีมูลค่าเพิ่มขึ้น

### แนวทางการพัฒนา

- 1) พัฒนาการผลิตและการเกษตรที่สำคัญโดยเน้นเกษตรปลอดภัย เพื่อขับเคลื่อนสู่เกษตรอินทรีย์
- 2) แก้ไขปัญหาการจัดการน้ำอย่างเป็นระบบ
- 3) ส่งเสริมเศรษฐกิจฐานรากให้มั่นคงตามแนวคิดเศรษฐกิจพอเพียง
- 4) ส่งเสริมและพัฒนาการตลาดและแปรรูปสินค้าเกษตรที่สำคัญ
- 5) ส่งเสริมธุรกิจขนาดกลาง ขนาดย่อม วิสาหกิจชุมชน และผู้ผลิตชุมชน
- 6) สร้างขีดความสามารถในการแข่งขันทางการค้าและการพาณิชย์

## ประเด็นการพัฒนาที่ 2 ส่งเสริมและพัฒนากองทุนเพื่อรายได้ให้เติบโตอย่างต่อเนื่อง

### เป้าประสงค์

- 1) รายได้จากการท่องเที่ยวเพิ่มขึ้น
- 2) ส่งเสริมการท่องเที่ยวให้ได้มาตรฐาน

### แนวทางการพัฒนา

- 1) ส่งเสริมการพัฒนาแหล่งท่องเที่ยวสู่มาตรฐานกรมการท่องเที่ยวแบบมีส่วนร่วม
- 2) พัฒนาโครงสร้างพื้นฐานและสิ่งอำนวยความสะดวกเพื่อเชื่อมโยงแหล่งท่องเที่ยว
- 3) พัฒนาผลิตภัณฑ์และบริการด้านการท่องเที่ยวให้ได้มาตรฐาน
- 4) ส่งเสริมการตลาดและการประชาสัมพันธ์ด้านการท่องเที่ยวอย่างเป็นระบบ

## ประเด็นการพัฒนาที่ 3 เสริมสร้างความมั่นคงทางสังคม พัฒนาคุณภาพชีวิตและการศึกษาเรียนรู้อย่างมีคุณภาพ

### เป้าประสงค์

- 1) ตรีงเป็นสังคมอยู่เย็นเป็นสุข
- 2) ประชาชนมีรายได้และหลักประกันที่มั่นคง
- 3) อัตราการตายด้วยโรคที่เป็นปัญหาสำคัญลดลง
- 4) ประชาชนมีการศึกษาเรียนรู้และมีคุณภาพ

### แนวทางการพัฒนา

- 1) เสริมสร้างสังคมคุณธรรม มีจิตสาธารณะครอบครัวอบอุ่น ชุมชนเข้มแข็งปลอดภัยและปลอดภัยเสพติด
- 2) ส่งเสริมการจัดการเรียนรู้ และใช้ภูมิปัญญาชาวบ้านในการขับเคลื่อนตำบลสร้างสุขให้ครบทุกพื้นที่ตำบล
- 3) ส่งเสริมอาชีพและมั่นคงทางเศรษฐกิจแก่ผู้มีรายได้น้อย
- 4) ส่งเสริมและพัฒนาคุณภาพชีวิตกลุ่มเป้าหมายทุกช่วงวัย รวมถึงแรงงานในระบบและนอกระบบ แรงงานผู้สูงอายุ และแรงงานคนพิการ ได้รับการคุ้มครองตามกฎหมายและมีคุณภาพชีวิตที่ดี
- 5) ส่งเสริมการมีสุขภาพที่ดีแบบองค์รวม และพัฒนาระบบบริการสุขภาพปฐมภูมิ เชื่อมโยงระดับทุติยภูมิและตติยภูมิ โดยการมีส่วนร่วมของชุมชนและท้องถิ่น

6) พัฒนาการศึกษาระดับและแก้ไขปัญหาเด็กและเยาวชนแบบบูรณาการ

**ประเด็นการพัฒนาที่ 4 บริหารจัดการทรัพยากรธรรมชาติ สิ่งแวดล้อม สัตว์ทะเลหายาก และพลังงาน  
อย่างเหมาะสมกับชุมชน/พื้นที่ และมีความยั่งยืน**

**เป้าประสงค์**

- 1) ทรัพยากรธรรมชาติมีความอุดมสมบูรณ์
- 2) พัฒนาคณะและแหล่งเรียนรู้ด้านทรัพยากรธรรมชาติสิ่งแวดล้อม และพลังงานเพื่อให้ความพร้อมในการบริหารจัดการ
- 3) การบริหารจัดการทรัพยากรธรรมชาติ สิ่งแวดล้อม และพลังงานมีการบูรณาการอย่างมีประสิทธิภาพ

**แนวทางการพัฒนา**

- 1) ป้องกันการบุกรุกทำลายป่าและส่งเสริมการปลูกป่าแบบบูรณาการ
- 2) ส่งเสริมการอนุรักษ์ป่าต้นน้ำ แม่น้ำลำคลอง ทรัพยากรทางทะเลและชายฝั่งโดยการมีส่วนร่วมของประชาชน
- 3) ส่งเสริมการอนุรักษ์พลังงานและการใช้พลังงานทางเลือกเพื่อลดปัญหาสิ่งแวดล้อม
- 4) บูรณาการความร่วมมือจากทุกภาคส่วนในการบริหารจัดการทรัพยากรธรรมชาติและสิ่งแวดล้อม
- 5) สนับสนุนองค์กรปกครองส่วนท้องถิ่นและประชาชนในการจัดการขยะแบบบูรณาการและเป็นระบบ
- 6) แก้ปัญหาการกัดเซาะริมตลิ่ง แม่น้ำ และชายฝั่ง
- 7) อนุรักษ์ พื้ฟู และคุ้มครองพะยูนและถิ่นที่อยู่อาศัย

**1.4 ยุทธศาสตร์การพัฒนาขององค์กรปกครองส่วนท้องถิ่นในเขตจังหวัดตรัง**

**วิสัยทัศน์**

“เป็นองค์กรหลักในการประสานแผนพัฒนาท้องถิ่นและชุมชน มุ่งเน้นการมีส่วนร่วมเชิงคุณภาพ  
สืบสานภูมิปัญญา ส่งเสริมเศรษฐกิจ สังคม สิ่งแวดล้อม และความสุขสู่ประชาชนอย่างยั่งยืน”

**ยุทธศาสตร์ที่ 1 การพัฒนาด้านโครงสร้างพื้นฐานควบคู่การท่องเที่ยวเชิงอนุรักษ์**

**แนวทางการพัฒนา**

- 1) ก่อสร้างปรับปรุงบำรุงรักษา ถนน สะพาน ทางเท้าและท่าเทียบเรือ ขยายเขตและติดตั้งไฟฟ้าแสงสว่างสาธารณะ
- 2) พัฒนาระบบจราจร
- 3) พัฒนาและจัดหาแหล่งน้ำ เพื่ออุปโภคบริโภค
- 4) พัฒนาระบบขนส่ง
- 5) พัฒนางานวางผังเมือง
- 6) ก่อสร้างปรับปรุงระบบคมนาคมสู่แหล่งท่องเที่ยว
- 7) เพิ่มศักยภาพการพัฒนาแหล่งท่องเที่ยวให้เป็นมารีน่าแห่งอันดามันและการท่องเที่ยวชุมชน
- 8) การส่งเสริมความรู้ประเพณี และวัฒนธรรมท้องถิ่นสู่ชาวต่างชาติที่มีอยู่ในจังหวัดตรัง
- 9) ส่งเสริมการท่องเที่ยวโดยชุมชน

**ยุทธศาสตร์ที่ 2 การพัฒนาด้านคุณภาพชีวิตและส่งเสริมการศึกษาเรียนรู้แบบองค์รวม**

**แนวทางการพัฒนา**

- 1) ส่งเสริมการจัดสวัสดิการและนันทนาการ

- 2) ส่งเสริมสุขภาพอนามัยของประชาชน
- 3) การรักษาความปลอดภัยในชีวิตและทรัพย์สินของประชาชน
- 4) พัฒนาศักยภาพบุคลากร
- 5) ส่งเสริมและสนับสนุนการจัดเก็บข้อมูล การวิจัย การใช้ข้อมูลประชาสัมพันธ์
- 6) ส่งเสริมการศึกษาของประชาชนทุกระดับ
- 7) เพิ่มช่องทางในการรับรู้ข่าวสารให้แก่ประชาชน

### ยุทธศาสตร์ที่ 3 การพัฒนาและส่งเสริมการมีส่วนร่วมของประชาชนสู่ระดับฐานราก

#### แนวทางการพัฒนา

- 1) ส่งเสริมการมีส่วนร่วมของประชาชน
- 2) ส่งเสริมระบบป้องกันและบรรเทาสาธารณภัย
- 3) พัฒนาระบบบริหารจัดการของหน่วยงาน
- 4) สนับสนุนให้มีการประสานงานระหว่างองค์กรปกครองส่วนท้องถิ่น ประชาชน และชุมชน ฯลฯ

### ยุทธศาสตร์ที่ 4 การพัฒนาด้านการอนุรักษ์พลังงานและการจัดการทรัพยากรธรรมชาติและสิ่งแวดล้อมอย่างยั่งยืน

#### แนวทางการพัฒนา

- 1) สร้างจิตสำนึกและความตระหนักในการจัดการทรัพยากรธรรมชาติและสิ่งแวดล้อม
- 2) ฝึกระวังและฟื้นฟูธรรมชาติและสิ่งแวดล้อม
- 3) บำบัดและฟื้นฟูธรรมชาติและสิ่งแวดล้อม
- 4) จัดระบบบำบัดน้ำเสีย
- 5) บำบัดและจัดการขยะ
- 6) ส่งเสริมและสร้างจิตสำนึกการอนุรักษ์พลังงาน

### ยุทธศาสตร์ที่ 5 การพัฒนาด้านการอนุรักษ์และส่งเสริมประเพณี วัฒนธรรม และภูมิปัญญาท้องถิ่น

#### แนวทางการพัฒนา

- 1) ส่งเสริมศาสนา ศิลปวัฒนธรรมและประเพณีภูมิปัญญาท้องถิ่น ฯลฯ

### ยุทธศาสตร์ที่ 6 การพัฒนาด้านการอยู่ดีมีสุขของท้องถิ่น

#### แนวทางการพัฒนา

- 1) สนับสนุนและส่งเสริมเพื่อสร้างความเข้มแข็งให้กับเกษตรกรรายย่อยในภาคการเกษตร โดยใช้ปรัชญาเศรษฐกิจพอเพียง
- 2) พัฒนาและส่งเสริมอาชีพให้กับประชาชน
- 3) สนับสนุนการจัดบริการเพื่ออำนวยความสะดวกให้แก่ประชาชน
- 4) สนับสนุนการพัฒนาเศรษฐกิจฐานราก
- 5) ส่งเสริมการจัดการความรู้ เพื่อการพัฒนาชุมชนท้องถิ่นอย่างยั่งยืน

### ยุทธศาสตร์ที่ 7 การพัฒนาด้านการเมือง การบริหาร และการพัฒนาบุคลากรของท้องถิ่น

#### แนวทางการพัฒนา

- 1) สนับสนุนการพัฒนาองค์กรปกครองส่วนท้องถิ่น ตามแนวทางการบริหารจัดการที่ดี

## 2. ยุทธศาสตร์ขององค์กรปกครองส่วนท้องถิ่น

### 2.1 วิสัยทัศน์ของเทศบาลตำบลท่าจี้ว

“สาธารณสุขปลอดภัย มีคุณภาพชีวิต ผลผลิตเกษตรก้าวหน้า พัฒนาแหล่งท่องเที่ยว”

#### พันธกิจ

- พันธกิจที่ 1 : ส่งเสริมและพัฒนากิจการศึกษาระดับในและนอกระบบให้ได้มาตรฐาน ทันสมัย สนับสนุนการกีฬาและออกกำลังกายแก่ประชาชนทุกช่วงวัย พร้อมทั้งอนุรักษ์และพัฒนาศิลปวัฒนธรรมอันดีงามและภูมิปัญญาท้องถิ่น
- พันธกิจที่ 2 : ปรับปรุงและพัฒนาระบบคมนาคมขนส่ง ระบบสาธารณสุข ปลอดภัยให้ได้มาตรฐานและทั่วถึง เพิ่มศักยภาพของผังเมืองให้เป็นเครื่องมือชี้แนะและสนับสนุนการพัฒนาเมืองอย่างมีประสิทธิภาพ
- พันธกิจที่ 3 : ส่งเสริมสนับสนุนให้ประชาชนมีอาชีพเพื่อเพิ่มรายได้ และพัฒนาศักยภาพของคนครอบครัวและชุมชนให้เข้มแข็งสามารถพึ่งตัวเองได้ โดยยึดหลักเศรษฐกิจแบบพอเพียงและยั่งยืน
- พันธกิจที่ 4 : ส่งเสริมและพัฒนากิจการท่องเที่ยวเชิงอนุรักษ์ รักษาระบบนิเวศน์ การบำรุงรักษา การใช้ประโยชน์จากแหล่งท่องเที่ยวในตำบล
- พันธกิจที่ 5 : ส่งเสริมและอนุรักษ์ทรัพยากรธรรมชาติและสิ่งแวดล้อมที่ดีเพื่อการพัฒนาที่ยั่งยืน
- พันธกิจที่ 6 : ส่งเสริมและพัฒนาด้านสุขภาพและสาธารณสุขให้มีประสิทธิภาพ เสริมสร้างความปลอดภัยในชีวิตและทรัพย์สิน
- พันธกิจที่ 7 : บริหารจัดการโดยยึดหลักธรรมาภิบาล พัฒนาเทคโนโลยีสารสนเทศเพื่อการบริหารและการบริการที่มีประสิทธิภาพ สร้างระบบบริหารจัดการที่ดีโดยให้ประชาชนมีส่วนร่วมในการตัดสินใจการวางแผนพัฒนาการตรวจสอบเพื่อให้เกิดความโปร่งใสในการบริหารและการปกครอง
- พันธกิจที่ 8 : ส่งเสริมและพัฒนาศักยภาพบุคลากรทุกระดับ ให้ได้มาตรฐาน มีความรู้ความสามารถและมีส่วนร่วมในการพัฒนาได้อย่างมีประสิทธิภาพ

### 2.2 ยุทธศาสตร์ของเทศบาลตำบลท่าจี้ว

- ยุทธศาสตร์ที่ 1 : การพัฒนาด้านการศึกษา ศาสนา ประเพณีศิลปวัฒนธรรม
- ยุทธศาสตร์ที่ 2 : การพัฒนาด้านโครงสร้างพื้นฐาน
- ยุทธศาสตร์ที่ 3 : การพัฒนาด้านเศรษฐกิจ
- ยุทธศาสตร์ที่ 4 : การพัฒนาด้านการท่องเที่ยว
- ยุทธศาสตร์ที่ 5 : การพัฒนาด้านสิ่งแวดล้อมและจัดการทรัพยากรธรรมชาติ
- ยุทธศาสตร์ที่ 6 : การพัฒนาด้านคุณภาพชีวิตและสังคม
- ยุทธศาสตร์ที่ 7 : การพัฒนาด้านการเมืองและการบริหารจัดการ
- ยุทธศาสตร์ที่ 8 : การพัฒนาด้านทรัพยากรบุคคล

ยุทธศาสตร์ของเทศบาลตำบลท่าจิว

2.2 ยุทธศาสตร์	2.3 เป้าประสงค์	2.4 ตัวชี้วัด	2.5 ค่าเป้าหมาย	2.6 กลยุทธ์
<p>1. การพัฒนาด้าน การศึกษา ศาสนา ประเพณี ศิลปวัฒนธรรม</p>	<p>1. ยกระดับการศึกษาทั้งในและนอกระบบให้ได้มาตรฐาน ทันสมัย 2. ประชาชนมีการศึกษาที่มีคุณภาพตามมาตรฐาน 3. อนุรักษ์และพัฒนาศิลปะ จารีต ประเพณี ภูมิปัญญาท้องถิ่นและวัฒนธรรมอันดีงามของท้องถิ่น</p>	<p>1. จำนวนโครงการด้านการส่งเสริมการเรียนรู้และด้านการพัฒนาความรู้แก่เด็ก 2. ร้อยละความพึงพอใจของประชาชนในการมีส่วนร่วมในโครงการ 3. จำนวนโครงการด้านศาสนา ประเพณี วัฒนธรรม</p>	<p>1. จำนวนโครงการที่จัดทำไม่น้อยกว่า 10 โครงการต่อ 1 ปี 2. ร้อยละของความพึงพอใจของประชาชนในการมีส่วนร่วมในโครงการ</p>	<p>1. พัฒนา/สร้างสถานที่ อาคารที่ส่งเสริมการเรียนรู้ด้านการศึกษาด้านการศึกษา 2. ส่งเสริมและพัฒนาระบบการเรียนรู้แก่เด็กและเยาวชน 3. ส่งเสริมและสนับสนุนกิจกรรมการเรียนรู้ของเด็กและเยาวชน 4. ส่งเสริมกิจกรรมทางศาสนา ศิลปะประเพณี ภูมิปัญญาท้องถิ่น และสืบสานวัฒนธรรมไทย</p>
<p>2. การพัฒนาด้าน โครงสร้าง พื้นฐาน</p>	<p>1. ประชาชนมีความปลอดภัยในการใช้เส้นทางคมนาคม 2. ระบบสาธารณูปโภค สาธารณูปการที่ได้มาตรฐานและทั่วถึง</p>	<p>1. จำนวนโครงการด้านการปรับปรุงก่อสร้างถนน 2. จำนวนโครงการด้านการก่อสร้างปรับปรุง และจัดหาสิ่งสาธารณูปโภคและสาธารณูปการ</p>	<p>1. จำนวนโครงการที่จัดทำไม่น้อยกว่า 4 โครงการ</p>	<p>1. พัฒนา ปรับปรุง ซ่อมแซมถนนให้เป็นเส้นทางคมนาคมที่ได้มาตรฐาน สะดวกและปลอดภัย 2. พัฒนาระบบจราจรเพื่อความปลอดภัย 3. พัฒนาปรับปรุงซ่อมแซม ดูแลรักษาระบบไฟฟ้า สาธารณะให้พร้อมใช้งานได้ตลอด และครอบคลุมจุดเสี่ยงทุกพื้นที่ให้มีแสงสว่างเพียงพอ 4. จัดให้มีน้ำที่สะอาดเพื่อการอุปโภคและบริโภค บำรุงรักษาทางน้ำธรรมชาติและทางระบายน้ำทั่วถึงครอบคลุมทุกพื้นที่</p>
<p>3. การพัฒนาด้าน เศรษฐกิจ</p>	<p>1. ประชาชนมีรายได้เพียงพอ 2. ประชาชนสามารถพึ่งตัวเองได้ โดยยึดหลักปรัชญาของเศรษฐกิจพอเพียง</p>	<p>1. จำนวนโครงการด้านการส่งเสริมอาชีพ 2. จำนวนโครงการด้านการส่งเสริมการเกษตร</p>	<p>1. จำนวนโครงการที่จัดทำไม่น้อยกว่า 3 โครงการ</p>	<p>1. ส่งเสริมสนับสนุนให้ประชาชนมีอาชีพเพื่อเพิ่มรายได้ โดยดำเนินตามหลักปรัชญาของเศรษฐกิจพอเพียง 2. พัฒนาศักยภาพของคนครอบครัวและชุมชนให้เข้มแข็งสามารถพึ่งตัวเองได้ 3. จัดหาแหล่งน้ำเพื่อการเกษตร</p>

2.2 ยุทธศาสตร์	2.3 เป้าประสงค์	2.4 ตัวชี้วัด	2.5 ค่าเป้าหมาย	2.6 กลยุทธ์
4. การพัฒนาด้านการท่องเที่ยว	<ol style="list-style-type: none"> <li>1. เพื่อสร้างอาชีพแก่คนในชุมชน</li> <li>2. เพื่อให้เกิดการกระจายรายได้สู่ท้องถิ่น</li> <li>3. เพื่อให้สถานที่ท่องเที่ยวเป็นที่รู้จักมากขึ้น</li> </ol>	<ol style="list-style-type: none"> <li>1. จำนวนโครงการด้านการส่งเสริมด้านการท่องเที่ยว</li> <li>2. จำนวนโครงการด้านพัฒนาแหล่งท่องเที่ยว</li> </ol>	<ol style="list-style-type: none"> <li>1. จำนวนโครงการที่จัดทำไม่น้อยกว่า 3 โครงการ</li> </ol>	<ol style="list-style-type: none"> <li>1. ก่อสร้าง ปรับปรุงระบบคมนาคมสู่แหล่งท่องเที่ยว</li> <li>2. ประชาสัมพันธ์สถานที่ท่องเที่ยวและกิจกรรมต่าง ๆ ภายในพื้นที่</li> <li>3. ส่งเสริมการท่องเที่ยวเชิงอนุรักษ์ รักษาระบบนิเวศน์ การบำรุงรักษา การใช้ประโยชน์จากแหล่งท่องเที่ยวในตำบล</li> </ol>
5. การพัฒนาด้านสิ่งแวดล้อมและจัดการทรัพยากรธรรมชาติ	<ol style="list-style-type: none"> <li>1. เพื่อให้มีทรัพยากรธรรมชาติที่สมบูรณ์</li> <li>2. เพื่อให้ป่าสงวนในพื้นที่ไม่ถูกบุกรุก</li> <li>3. ปลูกฝังจิตสำนึกในการอนุรักษ์พัฒนาทรัพยากรธรรมชาติสิ่งแวดล้อม</li> </ol>	<ol style="list-style-type: none"> <li>1. จำนวนโครงการด้านการสร้างจิตสำนึก</li> <li>2. จำนวนโครงการด้านการเฝ้าระวังและฟื้นฟูธรรมชาติ สิ่งแวดล้อม การจัดการขยะ</li> <li>3. จำนวนโครงการด้านการบำบัดน้ำเสียและจัดการขยะ</li> </ol>	<ol style="list-style-type: none"> <li>1. จำนวนโครงการที่จัดทำไม่น้อยกว่า 2 โครงการ</li> </ol>	<ol style="list-style-type: none"> <li>1. สร้างจิตสำนึกในการอนุรักษ์ทรัพยากรธรรมชาติและสิ่งแวดล้อม</li> <li>2. บำบัดและฟื้นฟูธรรมชาติและสิ่งแวดล้อม</li> <li>3. ดูแล รักษาความสะอาดของถนน ทางเดินและที่สาธารณะ กำจัดขยะมูลฝอย มลพิษทางอากาศและสิ่งปฏิกูล</li> </ol>
6. การพัฒนาด้านคุณภาพชีวิตและสังคม	<ol style="list-style-type: none"> <li>1. เพื่อจัดบริการขั้นพื้นฐานอันประชาชนพึงได้รับแก่ประชาชน</li> <li>2. ส่งเสริมและให้ความรู้ในการดูแลสุขภาพของประชาชนทุกช่วงวัย</li> <li>3. ประชาชนมีความปลอดภัยในชีวิตและทรัพย์สิน</li> <li>4. ประชาชนมีส่วนร่วมในการพัฒนาคุณภาพชีวิต</li> </ol>	<ol style="list-style-type: none"> <li>1. จำนวนโครงการด้านการส่งเสริมสวัสดิการและนันทนาการ</li> <li>2. จำนวนโครงการด้านการส่งเสริมสุขภาพของประชาชน</li> <li>3. จำนวนโครงการด้านการรักษาความปลอดภัยในชีวิตและทรัพย์สิน</li> </ol>	<ol style="list-style-type: none"> <li>1. จำนวนโครงการที่จัดทำไม่น้อยกว่า 8 โครงการ</li> </ol>	<ol style="list-style-type: none"> <li>1. ส่งเสริมการจัดสวัสดิการพื้นฐานต่าง ๆ แก่ประชาชน</li> <li>2. ส่งเสริมและให้ความรู้ในการดูแลสุขภาพอนามัยของประชาชน</li> <li>3. เสริมสร้างความปลอดภัยในชีวิตและทรัพย์สิน ความเป็นระเบียบเรียบร้อยของชุมชน</li> <li>4. ให้การดูแลสงเคราะห์คนชราและคนพิการ ตลอดจนผู้ด้อยโอกาสทางสังคม</li> <li>5. พัฒนาสถานที่ในการทำกิจกรรมแก่ประชาชน</li> </ol>

2.2 ยุทธศาสตร์	2.3 เป้าประสงค์	2.4 ตัวชี้วัด	2.5 ค่าเป้าหมาย	2.6 กลยุทธ์
7. การพัฒนาด้านการเมืองและการบริหารจัดการ	<ol style="list-style-type: none"> <li>1. ประชาชนมีส่วนร่วมในการตัดสินใจ การวางแผนพัฒนา</li> <li>2. ประชาชนได้รับการบริการที่มีประสิทธิภาพ โดยใช้เทคโนโลยีต่าง ๆ ที่ทันสมัยและเหมาะสม</li> <li>3. มีการบริหารจัดการโดยยึดหลักธรรมาภิบาลเพื่อให้เกิดความโปร่งใสในการบริหารจัดการ</li> </ol>	<ol style="list-style-type: none"> <li>1. จำนวนโครงการด้านการส่งเสริมการมีส่วนร่วม</li> <li>2. จำนวนโครงการด้านการพัฒนางานบริการ</li> </ol>	<ol style="list-style-type: none"> <li>1. จำนวนโครงการที่จัดทำได้ไม่น้อยกว่า 4 โครงการ</li> </ol>	<ol style="list-style-type: none"> <li>1. สร้างระบบบริหารจัดการที่ดีโดยให้ประชาชนมีส่วนร่วมในการตัดสินใจการวางแผนพัฒนา การตรวจสอบเพื่อให้เกิดความโปร่งใสในการบริหารและการปกครอง</li> <li>2. พัฒนาเทคโนโลยีสารสนเทศเพื่อการบริหารและการบริการที่มีประสิทธิภาพ</li> <li>3. ส่งเสริมการป้องกันและบรรเทาสาธารณภัย</li> <li>4. บริหารจัดการโดยยึดหลักธรรมาภิบาล</li> </ol>
8. การพัฒนาด้านทรัพยากรบุคคล	<ol style="list-style-type: none"> <li>1. บุคลากรมีความรู้ความสามารถในการปฏิบัติงานอย่างถูกต้อง</li> <li>2. เพื่อจัดทำข้อมูลในการพัฒนางานบริการแก่ประชาชน</li> <li>3. ประชาสัมพันธ์งานของทางราชการให้แก่ประชาชนได้รับทราบอย่างทั่วถึง</li> </ol>	<ol style="list-style-type: none"> <li>1. จำนวนโครงการด้านการพัฒนาศักยภาพบุคลากร</li> <li>2. จำนวนโครงการด้านการส่งเสริมและสนับสนุนการจัดเก็บข้อมูลการวิจัย</li> </ol>	<ol style="list-style-type: none"> <li>1. จำนวนโครงการที่จัดทำได้ไม่น้อยกว่า 4 โครงการ</li> </ol>	<ol style="list-style-type: none"> <li>1. พัฒนาศักยภาพบุคลากรมีความรู้ความสามารถในการปฏิบัติงานอย่างถูกต้อง</li> <li>2. ส่งเสริมและสนับสนุนการวิจัย</li> <li>3. ส่งเสริมการให้ข้อมูลประชาสัมพันธ์งานภาครัฐแก่ประชาชน</li> </ol>

## 2.7 จุดยืนทางยุทธศาสตร์

### 1. พัฒนาด้านการศึกษา ศาสนา ประเพณีศิลปวัฒนธรรม

1. พัฒนา/สร้างสถานที่ อาคารที่ส่งเสริมการเรียนรู้ด้านการศึกษา
2. ส่งเสริมและพัฒนาระบบการรู้แก่เด็กและเยาวชน
3. ส่งเสริมและสนับสนุนกิจกรรมการเรียนรู้ของเด็กและเยาวชน
4. ส่งเสริมกิจกรรมทางศาสนา ศิลปะประเพณี ภูมิปัญญาท้องถิ่น และสืบสานวัฒนธรรมไทย

### 2. พัฒนาด้านโครงสร้างพื้นฐาน

1. พัฒนา ปรับปรุง ซ่อมแซมถนนให้เป็นเส้นทางคมนาคมที่ได้มาตรฐานสะดวกและปลอดภัย
2. พัฒนาระบบจราจรเพื่อความปลอดภัย
3. พัฒนาปรับปรุงซ่อมแซม ดูแลรักษา ระบบไฟฟ้าสาธารณะให้พร้อมใช้งานได้ตลอด และครอบคลุมจุดเสี่ยงทุกพื้นที่ให้มีแสงสว่างเพียงพอ
4. จัดให้มีน้ำที่สะอาดเพื่อการอุปโภคและบริโภคบำรุงรักษาทางน้ำธรรมชาติและทางระบายน้ำ ทัวถึงครอบคลุมทุกพื้นที่

### 3. พัฒนาด้านเศรษฐกิจ

1. ส่งเสริมสนับสนุนให้ประชาชนมีอาชีพเพื่อเพิ่มรายได้ โดยดำเนินตามหลักปรัชญาเศรษฐกิจพอเพียง
2. พัฒนาศักยภาพของคน ครอบครัวและชุมชนให้เข้มแข็งสามารถพึ่งตัวเองได้
3. จัดหาแหล่งน้ำเพื่อการเกษตร

### 4. พัฒนาด้านการท่องเที่ยว

1. ก่อสร้าง ปรับปรุงระบบคมนาคมสู่แหล่งท่องเที่ยว
2. ประชาสัมพันธ์สถานที่ท่องเที่ยวและกิจกรรมต่าง ๆ ภายในพื้นที่
3. ส่งเสริมการท่องเที่ยวเชิงอนุรักษ์ รักษาระบบนิเวศน์ การบำรุงรักษา การใช้ประโยชน์จากแหล่งท่องเที่ยวในตำบล

### 5. พัฒนาด้านสิ่งแวดล้อมและจัดการ ทรัพยากรธรรมชาติ

1. สร้างจิตสำนึกในการอนุรักษ์ ทรัพยากรธรรมชาติและสิ่งแวดล้อม
2. บำบัดและฟื้นฟูธรรมชาติและสิ่งแวดล้อม
3. ดูแล รักษาความสะอาดของถนน ทางเดินและที่สาธารณะ กำจัดขยะมูลฝอย มลพิษทางอากาศและสิ่งปฏิกูล

สาธารณูปโภคดี  
มีคุณภาพชีวิต  
ผลผลิตเกษตรก้าวหน้า  
พัฒนาแหล่งท่องเที่ยว

### 6. พัฒนาด้านคุณภาพชีวิตและสังคม

1. ส่งเสริมการจัดสวัสดิการพื้นฐานต่าง ๆ แก่ประชาชน
2. ส่งเสริมและให้ความรู้ในการดูแลสุขภาพอนามัยของประชาชน
3. เสริมสร้างความปลอดภัยในชีวิตและทรัพย์สิน ความเป็นระเบียบเรียบร้อยของชุมชน
4. ให้การดูแลสงเคราะห์คนชราและคนพิการตลอดจนผู้ด้อยโอกาสทางสังคม
5. พัฒนาสถานที่ในการทำกิจกรรมแก่ประชาชน

### 7. พัฒนาด้านการเมืองและ การบริหารจัดการ

1. สร้างระบบบริหารจัดการที่ดีโดยให้ประชาชนมีส่วนร่วมในการตัดสินใจ การวางแผนพัฒนา การตรวจสอบ เพื่อให้เกิดความโปร่งใสในการบริหาร และการปกครอง
2. พัฒนาเทคโนโลยีสารสนเทศเพื่อการบริหารและการบริการที่มีประสิทธิภาพ
3. ส่งเสริมการป้องกันและบรรเทาสาธารณภัย
4. บริหารจัดการโดยยึดหลักธรรมาภิบาล

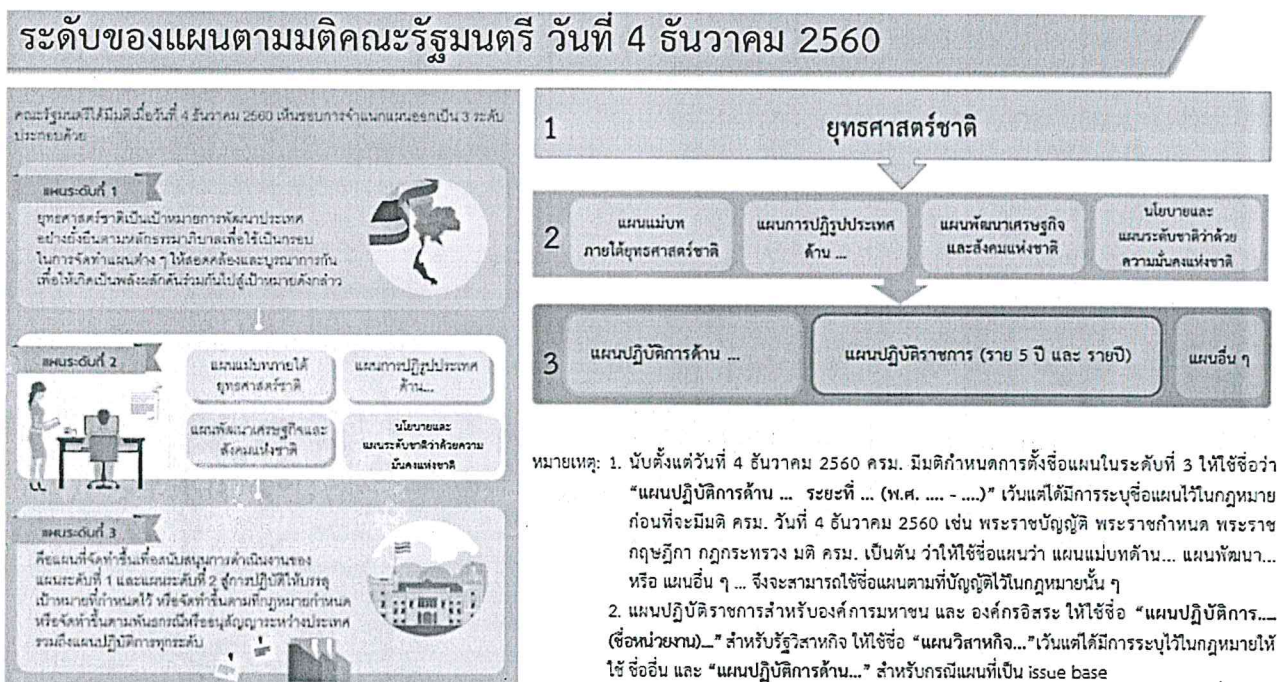
### 8. พัฒนาด้านทรัพยากรบุคคล

1. พัฒนาศักยภาพบุคลากร มีความรู้ความสามารถในการปฏิบัติงานอย่างถูกต้อง
2. ส่งเสริมและสนับสนุนการวิจัย
3. ส่งเสริมการให้ข้อมูล ประชาสัมพันธ์งานภาครัฐแก่ประชาชน

## 2.8 ความเชื่อมโยงของยุทธศาสตร์ในภาพรวม

ระดับของแผนตามมติ ครม. (4 ธันวาคม 2560) แบ่งเป็น 3 ระดับ คือ

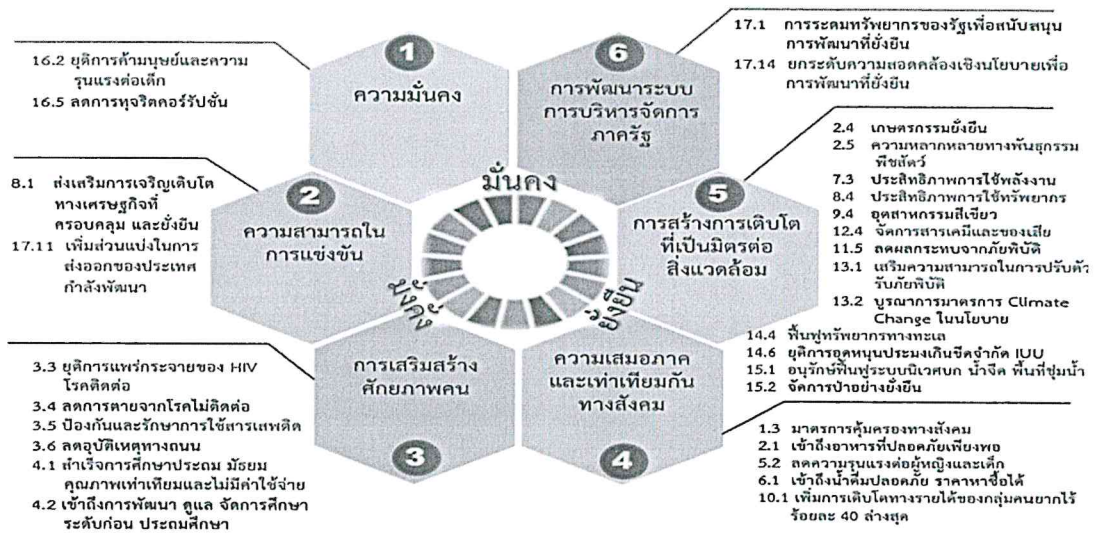
- แผนระดับที่ 1 ยุทธศาสตร์ชาติเป็นเป้าหมายในการพัฒนาประเทศอย่างยั่งยืนตามหลักธรรมาภิบาล เพื่อใช้เป็นกรอบในการจัดทำแผนต่าง ๆ ให้สอดคล้องและบูรณาการกันเพื่อให้เกิดเป็นพลังผลักดันร่วมกันไปสู่เป้าหมาย
- แผนระดับที่ 2 แผนแม่บทภายใต้ยุทธศาสตร์ชาติ แผนการปฏิรูปประเทศด้าน... แผนพัฒนาเศรษฐกิจและสังคมแห่งชาติ นโยบายและแผนระดับชาติว่าด้วยความมั่นคงแห่งชาติ
- แผนระดับที่ 3 แผนที่จัดทำขึ้นเพื่อสนับสนุนการดำเนินงานของแผนระดับ 1 และ 2 สู่การปฏิบัติให้บรรลุเป้าหมายที่กำหนดไว้ หรือจัดทำขึ้นตามที่กฎหมายกำหนด รวมถึงแผนปฏิบัติการทุกระดับ



จากผลการประชุมองค์การสหประชาชาติเรื่องการพัฒนายั่งยืน เมื่อวันที่ 25 กันยายน 2558 ผู้นำประเทศต่างๆ รวมทั้งประเทศไทยได้ร่วมรับรอง “วาระการพัฒนาปี 2030 ว่าด้วยการพัฒนายั่งยืน” มีกำหนดเวลาดำเนินการ 15 ปี ตั้งแต่ปี ค.ศ. 2016 – 2030 เป็นเป้าหมายระยะยาว นับเป็นภารกิจท้าทายที่ต้องทำต่อเนื่องเพื่อให้บรรลุความสำเร็จ ที่ผ่านมามีข้ออภิปรายถกเถียงกันว่า การพัฒนาแบบไหน จึงจะเป็นการพัฒนายั่งยืน การที่องค์การสหประชาชาติได้กำหนดเป้าหมาย เป้าประสงค์ และตัวชี้วัดการพัฒนายั่งยืน ไว้อย่างชัดเจน จึงเป็นประโยชน์อย่างยิ่งต่อการกำหนดเส้นทางการพัฒนาเพื่อมุ่งสู่เป้าหมาย “การพัฒนายั่งยืน”

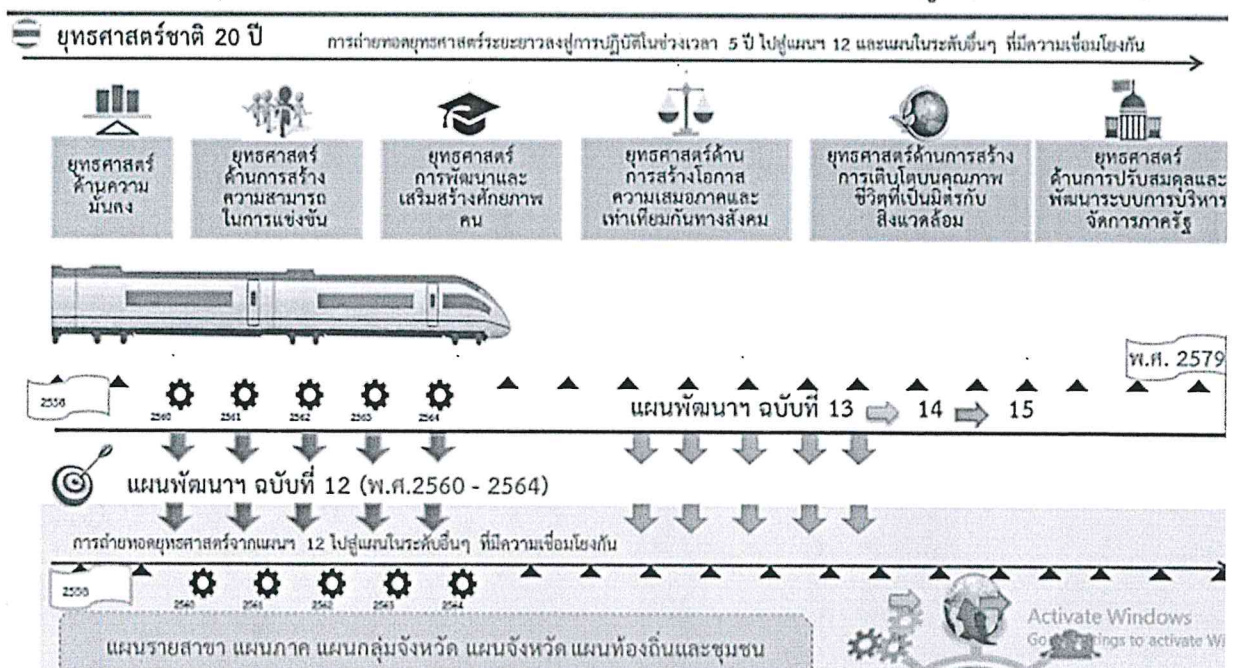
เป้าหมายการพัฒนายั่งยืน SDGs กับยุทธศาสตร์ชาติ และแผนพัฒนาเศรษฐกิจและสังคมแห่งชาติ มีความเชื่อมโยงกัน จากเป้าหมายการพัฒนายั่งยืน SDGs ที่กล่าวถึงตอนต้น ชี้ให้เห็นถึงความจำเป็นที่ประเทศไทยต้องกำหนดยุทธศาสตร์ชาติ มีเป้าหมายระยะยาว มีการดำเนินงานต่อเนื่อง เพื่อการพัฒนายั่งยืน สำหรับแผนพัฒนาเศรษฐกิจและสังคมแห่งชาติ ก็จะเป็นแผนที่เชื่อมโยง ถ่ายโยงจากยุทธศาสตร์และเป้าหมายระยะยาวมาสู่แผนดำเนินงานที่ชัดเจนเป็นช่วงเวลา ทุกระยะ 5 ปี สิ่งที่ต้องเน้นย้ำ คือ ยุทธศาสตร์ชาติต้องเกิดจากกระบวนการมีส่วนร่วมของประชาชนในชาติ ร่วมกันคิด ร่วมกันจัดทำ ซึ่งตามรัฐธรรมนูญ มาตราที่ 65 วรรคสอง “ การจัดทำยุทธศาสตร์ชาติ ต้องมีการมีส่วนร่วมและการรับฟังความคิดเห็นของประชาชนทุกภาคส่วนอย่างทั่วถึงด้วย ”

## ความเชื่อมโยงระหว่างยุทธศาสตร์ชาติและ เป้าหมายการพัฒนาที่ยั่งยืน (SDGs)



แผนแม่บทภายใต้ยุทธศาสตร์ชาติเป็นส่วนสำคัญในการถ่ายทอดเป้าหมายและประเด็นยุทธศาสตร์ของยุทธศาสตร์ชาติลงสู่แผนระดับต่าง ๆ ต่อไป ซึ่งได้คำนึงถึงประเด็นร่วม การประสานเชื่อมโยงเป้าหมายของแต่ละแผนแม่บทภายใต้ยุทธศาสตร์ชาติให้มีความสอดคล้องไปในทิศทางเดียวกัน โดยแผนแม่บทภายใต้ยุทธศาสตร์ชาติจะประกอบด้วย สถานการณ์และแนวโน้มที่เกี่ยวข้องของแผนแม่บท เป้าหมายและตัวชี้วัดในการดำเนินการซึ่งแบ่งช่วงเวลาออกเป็น 4 ช่วง ช่วงละ 5 ปี

## ความเชื่อมโยงยุทธศาสตร์ชาติ 20 ปี และแผนพัฒนาฯ ฉบับที่ 12 ไปสู่แผนระดับต่างๆ



## ประเด็นยุทธศาสตร์ที่ 1 : การพัฒนาทางการศึกษา ศาสนา ประเพณีศิลปวัฒนธรรม

พันธกิจ : ส่งเสริมและพัฒนาการจัดการศึกษาทั้งในและนอกระบบให้ได้มาตรฐาน ทันสมัย สนับสนุนการกีฬาและออกกำลังกายแก่ประชาชนทุกช่วงวัย พร้อมทั้งอนุรักษ์และพัฒนาศิลปวัฒนธรรมอันดีงามและภูมิปัญญาท้องถิ่น  
เป้าประสงค์

1. ยกระดับการศึกษาทั้งในและนอกระบบให้ได้มาตรฐาน ทันสมัย
2. ประชาชนมีการศึกษาที่มีคุณภาพตามมาตรฐาน
3. อนุรักษ์และพัฒนาศิลปะ จารีตประเพณี ภูมิปัญญาท้องถิ่นและวัฒนธรรมอันดีงามของท้องถิ่น

กลยุทธ์/แนวทางพัฒนา	ตัวชี้วัด
1. พัฒนา/สร้างสถานที่ อาคารที่ส่งเสริมการเรียนรู้ด้านการศึกษา	1. จำนวนโครงการด้านการส่งเสริมการเรียนรู้และด้านการพัฒนาความรู้แก่เด็ก
2. ส่งเสริมและพัฒนากระบวนการรู้แก่เด็กและเยาวชน	2. ร้อยละความพึงพอใจของประชาชนในการมีส่วนร่วมในโครงการ
3. ส่งเสริมและสนับสนุนกิจกรรมการเรียนรู้ของเด็กและเยาวชน	
4. ส่งเสริมกิจกรรมทางศาสนา ศิลปะประเพณี ภูมิปัญญาท้องถิ่น และสืบสานวัฒนธรรมไทย	3. จำนวนโครงการด้านศาสนา ประเพณีวัฒนธรรม

หน่วยงานรับผิดชอบหลัก

กองการศึกษา

ความเชื่อมโยง

ยุทธศาสตร์ชาติ

ยุทธศาสตร์ที่ 3 : ด้านการพัฒนาและเสริมสร้างศักยภาพทรัพยากรมนุษย์

ยุทธศาสตร์จังหวัด

ยุทธศาสตร์ที่ 3 : เสริมสร้างความมั่นคงทางสังคม พัฒนาคุณภาพชีวิตและการศึกษาเรียนรู้อย่างมีคุณภาพ

ยุทธศาสตร์การพัฒนากองครักษ์ส่วนท้องถิ่นในจังหวัด

ยุทธศาสตร์ที่ 2 : การพัฒนาด้านคุณภาพชีวิตและส่งเสริมการศึกษาเรียนรู้แบบองค์รวม

ยุทธศาสตร์ที่ 5 : การพัฒนาด้านการอนุรักษ์และส่งเสริมประเพณี วัฒนธรรม และภูมิปัญญาท้องถิ่น

## ประเด็นยุทธศาสตร์ที่ 2 : การพัฒนาด้านโครงสร้างพื้นฐาน

พันธกิจ : ปรับปรุงและพัฒนาระบบคมนาคมขนส่ง ระบบสาธารณูปโภค สาธารณูปการให้ได้มาตรฐานและทั่วถึง เพิ่มศักยภาพของผังเมืองให้เป็นเครื่องมือชั้นนำและสนับสนุนการพัฒนาเมืองอย่างมีประสิทธิภาพ

เป้าประสงค์

1. ประชาชนมีความปลอดภัยในการใช้เส้นทางคมนาคม
2. ระบบสาธารณูปโภค สาธารณูปการที่ได้มาตรฐานและทั่วถึง

กลยุทธ์/แนวทางพัฒนา	ตัวชี้วัด
1. พัฒนา ปรับปรุง ซ่อมแซมถนนให้เป็นเส้นทางคมนาคมที่ได้มาตรฐาน สะดวกและปลอดภัย 2. พัฒนาระบบจราจรเพื่อความปลอดภัย 3. พัฒนาปรับปรุงซ่อมแซม คูแฉกรักษากระบบไฟฟ้า สาธารณะให้พร้อมใช้งานได้ตลอด และครอบคลุมจุดเสี่ยงทุกพื้นที่ให้มีแสงสว่างเพียงพอ 4. จัดให้มีน้ำที่สะอาดเพื่อการอุปโภคและบริโภค บำรุงรักษาทางน้ำธรรมชาติและทางระบายน้ำ ทัวถึงครอบคลุมทุกพื้นที่	1. จำนวนโครงการด้านการปรับปรุงก่อสร้างถนน 2. จำนวนโครงการด้านการก่อสร้าง ปรับปรุง และ จัดทำสิ่งสาธารณูปโภคและสาธารณูปการ

หน่วยงานรับผิดชอบหลัก

กองช่าง

ความเชื่อมโยง

ยุทธศาสตร์ชาติ

ยุทธศาสตร์ที่ 2 : ด้านการสร้างความสามารถในการแข่งขัน

ยุทธศาสตร์จังหวัด

ยุทธศาสตร์ที่ 2 : ส่งเสริมและพัฒนากการท่องเที่ยวให้ได้มาตรฐานและมีคุณภาพเพื่อสร้างรายได้ให้เติบโตอย่างต่อเนื่อง

ยุทธศาสตร์การพัฒนาองค์กรปกครองส่วนท้องถิ่นในจังหวัด

ยุทธศาสตร์ที่ 1 : การพัฒนาด้านโครงสร้างพื้นฐานควบคู่การท่องเที่ยวเชิงอนุรักษ์

### ประเด็นยุทธศาสตร์ที่ 3 : การพัฒนาด้านเศรษฐกิจ

พันธกิจ : ส่งเสริมสนับสนุนให้ประชาชนมีอาชีพเพื่อเพิ่มรายได้ และพัฒนาศักยภาพของคนครอบครัวและชุมชนให้เข้มแข็งสามารถพึ่งตัวเองได้ โดยยึดหลักเศรษฐกิจแบบพอเพียงและยั่งยืน

เป้าประสงค์

1. ประชาชนมีรายได้เพียงพอ
2. ประชาชนสามารถพึ่งตัวเองได้ โดยยึดหลักปรัชญาเศรษฐกิจพอเพียง

กลยุทธ์/แนวทางพัฒนา	ตัวชี้วัด
1. ส่งเสริมสนับสนุนให้ประชาชนมีอาชีพเพื่อเพิ่มรายได้ โดยดำเนินการตามหลักปรัชญาเศรษฐกิจพอเพียง 2. พัฒนาศักยภาพของคนครอบครัวและชุมชนให้เข้มแข็งสามารถพึ่งตัวเองได้ 3. จัดหาแหล่งน้ำเพื่อการเกษตร	1. จำนวนโครงการด้านการส่งเสริมอาชีพ 2. จำนวนโครงการด้านการส่งเสริมการเกษตร

หน่วยงานรับผิดชอบหลัก

สำนักปลัด

ความเชื่อมโยง

ยุทธศาสตร์ชาติ

ยุทธศาสตร์ที่ 4 : ด้านการสร้างโอกาสและความเสมอภาคทางสังคม

ยุทธศาสตร์จังหวัด

ยุทธศาสตร์ที่ 1 : สร้างฐานเศรษฐกิจของจังหวัดด้านเกษตรกรรมและอุตสาหกรรมที่มั่นคงและยั่งยืน

ยุทธศาสตร์การพัฒนาองค์กรปกครองส่วนท้องถิ่นในจังหวัด

ยุทธศาสตร์ที่ 6 : การพัฒนาด้านการอยู่ดีมีสุขของท้องถิ่น

#### ประเด็นยุทธศาสตร์ที่ 4 : การพัฒนาด้านการท่องเที่ยว

พันธกิจ : ส่งเสริมและพัฒนากการท่องเที่ยวเชิงอนุรักษ์ รักษาระบบนิเวศน์ การบำรุงรักษา การใช้ประโยชน์จากแหล่งท่องเที่ยวในตำบล

เป้าประสงค์

1. เพื่อสร้างอาชีพแก่คนในชุมชน
2. เพื่อให้เกิดการกระจายรายได้สู่ท้องถิ่น
3. เพื่อให้สถานที่ท่องเที่ยวเป็นที่รู้จักมากขึ้น

กลยุทธ์/แนวทางพัฒนา	ตัวชี้วัด
1. ก่อสร้าง ปรับปรุงระบบคมนาคมสู่แหล่งท่องเที่ยว 2. ประชาสัมพันธ์สถานที่ท่องเที่ยวและกิจกรรมต่าง ๆ ภายในพื้นที่ 3. ส่งเสริมการท่องเที่ยวเชิงอนุรักษ์ รักษาระบบนิเวศน์ การบำรุงรักษา การใช้ประโยชน์จากแหล่งท่องเที่ยวในตำบล	1. จำนวนโครงการด้านการส่งเสริมด้านการท่องเที่ยว 2. จำนวนโครงการด้านพัฒนาแหล่งท่องเที่ยว

หน่วยงานรับผิดชอบหลัก

สำนักปลัด กองการศึกษา

ความเชื่อมโยง

ยุทธศาสตร์ชาติ

ยุทธศาสตร์ที่ 2 : ด้านการสร้างความสามารถในการแข่งขัน

ยุทธศาสตร์จังหวัด

ยุทธศาสตร์ที่ 2 : ส่งเสริมและพัฒนากการท่องเที่ยวให้ได้มาตรฐานและมีคุณภาพเพื่อสร้างรายได้ให้เติบโตอย่างต่อเนื่อง

ยุทธศาสตร์การพัฒนาองค์กรปกครองส่วนท้องถิ่นในจังหวัด

ยุทธศาสตร์ที่ 1 : การพัฒนาด้านโครงสร้างพื้นฐานควบคู่การท่องเที่ยวเชิงอนุรักษ์

## ประเด็นยุทธศาสตร์ที่ 5 : การพัฒนาด้านสิ่งแวดล้อมและจัดการทรัพยากรธรรมชาติ

พันธกิจ : ส่งเสริมและอนุรักษ์ทรัพยากรธรรมชาติและสิ่งแวดล้อมที่ดีเพื่อการพัฒนาที่ยั่งยืน  
เป้าประสงค์

1. เพื่อให้มีทรัพยากรธรรมชาติที่สมบูรณ์
2. เพื่อให้ป่าสงวนในพื้นที่ไม่ถูกบุกรุก
3. ปกป้องจิตสำนึกในการอนุรักษ์พัฒนาทรัพยากรธรรมชาติสิ่งแวดล้อม

กลยุทธ์/แนวทางพัฒนา	ตัวชี้วัด
1. สร้างจิตสำนึกในการอนุรักษ์ทรัพยากรธรรมชาติและสิ่งแวดล้อม	1. จำนวนโครงการด้านการสร้างจิตสำนึก
2. บำบัดและฟื้นฟูธรรมชาติและสิ่งแวดล้อม	2. จำนวนโครงการด้านการเฝ้าระวังและฟื้นฟูธรรมชาติและสิ่งแวดล้อม การจัดการขยะ
3. ดูแล รักษาความสะอาดของถนน ทางเดินและที่สาธารณะ กำจัดขยะมูลฝอย มลพิษทางอากาศและสิ่งปฏิกูล	3. จำนวนโครงการด้านการบำบัดน้ำเสีย และจัดการขยะ

หน่วยงานรับผิดชอบหลัก

สำนักปลัด

ความเชื่อมโยง

ยุทธศาสตร์ชาติ

ยุทธศาสตร์ที่ 5 : ด้านการสร้างการเติบโตบนคุณภาพชีวิตที่เป็นมิตรกับสิ่งแวดล้อม

ยุทธศาสตร์จังหวัด

ยุทธศาสตร์ที่ 4 : บริหารจัดการทรัพยากรธรรมชาติ สิ่งแวดล้อม สัตว์ทะเลหายาก และพลังงานอย่างเหมาะสมกับชุมชน/พื้นที่ และมีความยั่งยืน

ยุทธศาสตร์การพัฒนากองคกรปกครองส่วนท้องถิ่นในจังหวัด

ยุทธศาสตร์ที่ 4 : การพัฒนาด้านการอนุรักษ์พลังงานและการจัดการทรัพยากรธรรมชาติและสิ่งแวดล้อมอย่างยั่งยืน

## ประเด็นยุทธศาสตร์ที่ 6 : การพัฒนาด้านคุณภาพชีวิตและสังคม

พันธกิจ : ส่งเสริมและพัฒนาด้านสุขภาพและสาธารณสุขให้มีประสิทธิภาพ เสริมสร้างความปลอดภัยในชีวิตและทรัพย์สิน

เป้าประสงค์

1. เพื่อจัดบริการขั้นพื้นฐานอันประชาชนพึงได้รับแก่ประชาชน
2. ส่งเสริมและให้ความรู้ในการดูแลสุขภาพของประชาชนทุกช่วงวัย
3. ประชาชนมีความปลอดภัยในชีวิตและทรัพย์สิน
4. ประชาชนมีส่วนร่วมในการพัฒนาคุณภาพชีวิต

กลยุทธ์/แนวทางพัฒนา	ตัวชี้วัด
1. ส่งเสริมการจัดสวัสดิการพื้นฐานต่าง ๆ แก่ประชาชน 2. ส่งเสริมและให้ความรู้ในการดูแลสุขภาพอนามัยของประชาชน 3. เสริมสร้างความปลอดภัยในชีวิตและทรัพย์สิน ความเป็นระเบียบเรียบร้อยของชุมชน 4. ให้การดูแลสงเคราะห์คนชราและคนพิการตลอดจนผู้ด้อยโอกาสทางสังคม 5. พัฒนาสถานที่ในการทำกิจกรรมแก่ประชาชน	1. จำนวนโครงการด้านการส่งเสริมสวัสดิการและนันทนาการ 2. จำนวนโครงการด้านการส่งเสริมสุขภาพของประชาชน 3. จำนวนโครงการด้านการการรักษาความปลอดภัยในชีวิตและทรัพย์สิน

หน่วยงานรับผิดชอบหลัก

กองการศึกษา

ความเชื่อมโยง

ยุทธศาสตร์ชาติ

ยุทธศาสตร์ที่ 4 : ด้านการสร้างโอกาสความเสมอภาคและเท่าเทียมกันทางสังคม

ยุทธศาสตร์จังหวัด

ยุทธศาสตร์ที่ 3 : เสริมสร้างความมั่นคงทางสังคม พัฒนาคุณภาพชีวิตและการศึกษาเรียนรู้อย่างมีคุณภาพ

ยุทธศาสตร์การพัฒนากองครุฑปกครองส่วนท้องถิ่นในจังหวัด

ยุทธศาสตร์ที่ 2 : การพัฒนาด้านคุณภาพชีวิตและส่งเสริมการศึกษาเรียนรู้แบบองค์รวม

### ประเด็นยุทธศาสตร์ที่ 7 : การพัฒนาด้านการเมืองและการบริหารจัดการ

พันธกิจ : บริหารจัดการโดยยึดหลักธรรมาภิบาล พัฒนาเทคโนโลยีสารสนเทศเพื่อการบริหารและการบริการที่มีประสิทธิภาพ สร้างระบบบริหารจัดการที่ดีโดยให้ประชาชนมีส่วนร่วมในการตัดสินใจการวางแผนพัฒนาการตรวจสอบเพื่อให้เกิดความโปร่งใสในการบริหารและการปกครอง

เป้าประสงค์

1. ประชาชนมีส่วนร่วมในการตัดสินใจ การวางแผนพัฒนา
2. ประชาชนได้รับการบริการที่มีประสิทธิภาพ โดยใช้เทคโนโลยีต่าง ๆ ที่ทันสมัยและเหมาะสม
3. มีการบริหารจัดการโดยยึดหลักธรรมาภิบาลเพื่อให้เกิดความโปร่งใสในการบริหารจัดการ

กลยุทธ์/แนวทางพัฒนา	ตัวชี้วัด
1. สร้างระบบบริหารจัดการที่ดีโดยให้ประชาชนมีส่วนร่วมในการตัดสินใจการวางแผนพัฒนา การตรวจสอบเพื่อให้เกิดความโปร่งใสในการบริหารและการปกครอง 2. พัฒนาเทคโนโลยีสารสนเทศเพื่อการบริหารและการบริการที่มีประสิทธิภาพ	1. จำนวนโครงการด้านการส่งเสริมการมีส่วนร่วม 2. จำนวนโครงการด้านการพัฒนางานบริการ

3. ส่งเสริมการป้องกันและบรรเทาสาธารณภัย	
4. บริหารจัดการโดยยึดหลักธรรมาภิบาล	

หน่วยงานรับผิดชอบหลัก

สำนักปลัด กองคลัง

ความเชื่อมโยง

ยุทธศาสตร์ชาติ

ยุทธศาสตร์ที่ 1 : ด้านความมั่นคง

ยุทธศาสตร์ที่ 6 : ด้านการปรับสมดุลและพัฒนาระบบการบริหารจัดการภาครัฐ

ยุทธศาสตร์จังหวัด

ยุทธศาสตร์ที่ 3 : เสริมสร้างความมั่นคงทางสังคม พัฒนาคุณภาพชีวิตและการศึกษาเรียนรู้อย่างมีคุณภาพ

ยุทธศาสตร์การพัฒนาศูนย์บริการส่วนท้องถิ่นในจังหวัด

ยุทธศาสตร์ที่ 3 : การพัฒนาและส่งเสริมการมีส่วนร่วมของประชาชนสู่ระดับฐานราก

ยุทธศาสตร์ที่ 7 : การพัฒนาด้านการเมือง การบริหาร และการพัฒนาบุคลากรของท้องถิ่น

### ประเด็นยุทธศาสตร์ที่ 8 : การพัฒนาด้านทรัพยากรบุคคล

พันธกิจ : ส่งเสริมและพัฒนาศักยภาพบุคลากรทุกระดับ ให้ได้มาตรฐาน มีความรู้ความสามารถและมีส่วนร่วมในการพัฒนาได้อย่างมีประสิทธิภาพ

เป้าประสงค์

1. บุคลากรมีความรู้ความสามารถในการปฏิบัติงานอย่างถูกต้อง
2. เพื่อจัดทำข้อมูลในการพัฒนางานบริการแก่ประชาชน
3. ประชาสัมพันธ์งานของทางราชการให้แก่ประชาชนได้รับทราบอย่างทั่วถึง

กลยุทธ์/แนวทางพัฒนา	ตัวชี้วัด
1. พัฒนาศักยภาพบุคลากรมีความรู้ความสามารถในการปฏิบัติงานอย่างถูกต้อง	1. จำนวนโครงการด้านการพัฒนาศักยภาพบุคลากร
2. ส่งเสริมและสนับสนุนการวิจัย	2. จำนวนโครงการด้านการส่งเสริมและสนับสนุนการจัดเก็บข้อมูลการวิจัย
3. ส่งเสริมการให้ข้อมูลประชาสัมพันธ์งานภาครัฐแก่ประชาชน	

หน่วยงานรับผิดชอบหลัก

สำนักปลัด กองการศึกษา

ความเชื่อมโยง

ยุทธศาสตร์ชาติ

ยุทธศาสตร์ที่ 3 : ด้านการพัฒนาและเสริมสร้างศักยภาพทรัพยากรมนุษย์

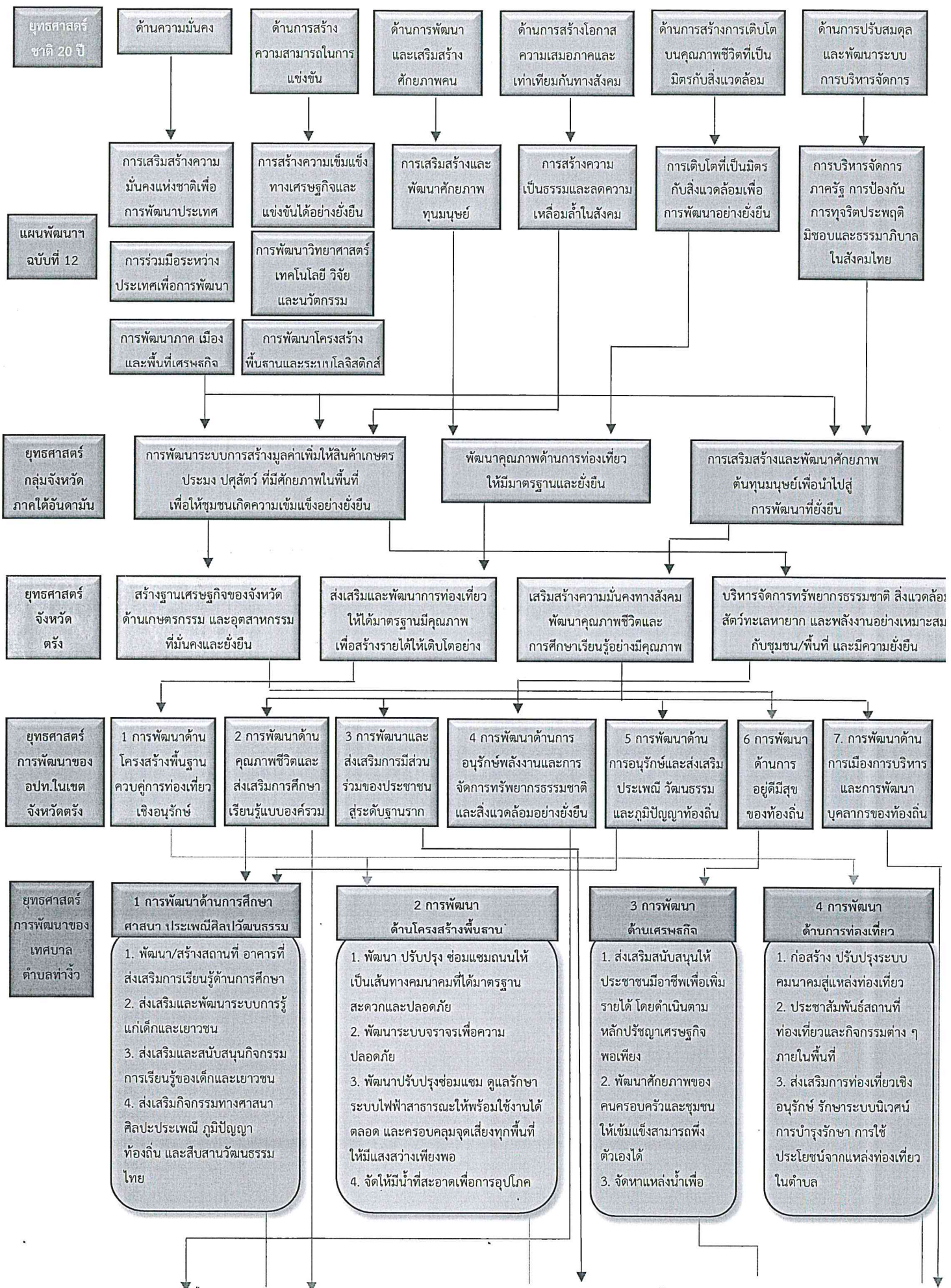
ยุทธศาสตร์จังหวัด

ยุทธศาสตร์ที่ 3 : เสริมสร้างความมั่นคงทางสังคม พัฒนาคุณภาพชีวิตและการศึกษาเรียนรู้อย่างมีคุณภาพ

ยุทธศาสตร์การพัฒนาศูนย์บริการส่วนท้องถิ่นในจังหวัด

ยุทธศาสตร์ที่ 7 : การพัฒนาด้านการเมือง การบริหาร และการพัฒนาบุคลากรของท้องถิ่น

## 2.8 ความเชื่อมโยงของยุทธศาสตร์ในภาพรวม





### 3. การวิเคราะห์เพื่อพัฒนาท้องถิ่น

#### 3.1 การวิเคราะห์กรอบการจัดทำยุทธศาสตร์ขององค์กรปกครองส่วนท้องถิ่น

(ใช้การวิเคราะห์ SWOT Analysis/Demand (Demand Analysis)/Global Demand และ Trend ปัจจัยและสถานการณ์การเปลี่ยนแปลงที่มีผลต่อการพัฒนา อย่างน้อยต้องประกอบด้วย การวิเคราะห์ศักยภาพด้านเศรษฐกิจ ด้านสังคม ด้านทรัพยากรธรรมชาติและสิ่งแวดล้อม)

#### ด้านเศรษฐกิจ

จุดแข็ง	จุดอ่อน
<ol style="list-style-type: none"> <li>1) มีการจ้างงานจากบริษัทขนาดใหญ่ในพื้นที่</li> <li>2) มีตลาดในชุมชนก่อให้เกิดการแลกเปลี่ยนสินค้าและบริการ</li> <li>3) มีร้านค้าขนาดใหญ่ในชุมชน</li> <li>4) มีน้ำเพื่อการเกษตรตลอดปี</li> </ol>	<ol style="list-style-type: none"> <li>1) ประชาชนส่วนใหญ่มีรายได้จากภาคการเกษตรเป็นหลัก ไม่มีการประกอบอาชีพเสริม</li> <li>2) ประชาชนนิยมปลูกพืชเชิงเดี่ยว</li> <li>3) กลุ่มอาชีพขาดความรู้ทางการตลาดและการพัฒนาผลิตภัณฑ์</li> <li>4) ขาดการรวมกลุ่มของอาชีพต่าง ๆ จึงขาดอำนาจในการต่อรองในตลาด</li> </ol>

จุดแข็ง	จุดอ่อน
<ol style="list-style-type: none"> <li>1) ยุทธศาสตร์ตำบลสอดคล้องกับนโยบายของรัฐบาล/จังหวัด</li> <li>2) การสร้างความเข้มแข็งตามหลักปรัชญาของเศรษฐกิจพอเพียง</li> <li>3) มีสถานที่ที่สามารถพัฒนาเป็นแหล่งท่องเที่ยวระดับจังหวัดได้</li> <li>4) รัฐบาลมีนโยบายส่งเสริมให้มีการแลกเปลี่ยนหรือเชื่อมโยงเครือข่าย (OTOP)</li> <li>5) ภาครัฐมีนโยบายแก้ปัญหาความยากจน</li> </ol>	<ol style="list-style-type: none"> <li>1) ราคาพืชผลทางการเกษตรตกต่ำ</li> <li>2) ค่าครองชีพสูงขึ้นอย่างต่อเนื่อง</li> <li>3) พื้นที่บางส่วนติดเขตป่าอนุรักษ์</li> <li>4) ประชาชนบางส่วนขาดเอกสารสิทธิ์การถือครองที่ดิน จึงไม่สามารถเข้าถึงแหล่งเงินทุนเพื่อประกอบอาชีพ</li> </ol>

#### ด้านทรัพยากรธรรมชาติ

จุดแข็ง	จุดอ่อน
<ol style="list-style-type: none"> <li>1) เป็นที่ตั้งของอ่างเก็บน้ำคลองท่าจิว ซึ่งสามารถกักเก็บน้ำได้ตลอดปี</li> <li>3) มีพื้นที่บางส่วนติดเขตป่าอนุรักษ์</li> <li>4) เป็นพื้นที่ป่าต้นน้ำที่ยังคงความอุดมสมบูรณ์</li> <li>5) มีป่าไม้ชุมชน</li> </ol>	<ol style="list-style-type: none"> <li>1) ที่ดินทำกินของประชาชนบางส่วนติดพื้นที่ป่าอนุรักษ์</li> <li>2) ไม่มีการบริหารจัดการพื้นที่ป่าชุมชน</li> </ol>

โอกาส	อุปสรรค
<ol style="list-style-type: none"> <li>1) มีแหล่งท่องเที่ยวทางธรรมชาติ</li> <li>2) รัฐบาลมีนโยบายรักษาความมั่นคงของฐานทรัพยากรธรรมชาติและสิ่งแวดล้อม</li> </ol>	<ol style="list-style-type: none"> <li>1) มีการบุกรุกพื้นที่ป่าสงวนบางส่วน</li> <li>2) ประชาชนนิยมปลูกพืชเชิงเดี่ยว</li> </ol>

ด้านสังคม

จุดแข็ง	จุดอ่อน
<ol style="list-style-type: none"> <li>1) จุดที่ตั้งของตำบลมีทางหลวงแผ่นดินหมายเลข 4270 ตัดผ่าน สะดวกแก่การคมนาคม</li> <li>2) มีสถานศึกษาในระดับปฐมวัย ประถมศึกษาและมัธยมศึกษาในตำบลที่มีความพร้อมมีศักยภาพในการจัดการศึกษา</li> <li>3) ศูนย์พัฒนาเด็กเล็กมีอาคารที่ได้มาตรฐาน</li> <li>4) มีวัดตั้งอยู่ในพื้นที่ตำบล 1 แห่ง</li> <li>5) มีแหล่งท่องเที่ยวทางธรรมชาติ</li> <li>6) มีการจัดสรรงบประมาณเพื่อดูแล ช่วยเหลือผู้สูงอายุ ผู้พิการ เด็กกำพร้า ผู้ยากไร้ในตำบลอย่างต่อเนื่อง</li> <li>7) ประชาชนมีสิทธิหลักประกันสุขภาพถ้วนหน้าทุกคน</li> </ol>	<ol style="list-style-type: none"> <li>1) เส้นทางคมนาคมที่เชื่อมระหว่างหมู่บ้านยังไม่สะดวกและยังไม่ได้มาตรฐาน</li> <li>2) การรวมกลุ่มยังไม่เข้มแข็งและยั่งยืน</li> <li>3) การขยายเขตไฟฟ้าสาธารณะยังไม่ครบทั้งตำบล</li> <li>4) ไม่มีการวางแผนพัฒนาสิ่งแวดล้อมที่เป็นระบบและชัดเจน</li> <li>5) ชุมชนยังไม่ตระหนักถึงการคัดแยกขยะก่อนทิ้งทำให้ขยะมีปริมาณเพิ่มขึ้น</li> <li>6) มีการเล่นการพนัน หวยหุ้น</li> <li>7) ปัญหายาเสพติดในชุมชน</li> </ol>
โอกาส	อุปสรรค
<ol style="list-style-type: none"> <li>1) รัฐบาลมีนโยบายการแก้ไขปัญหาความยากจน</li> <li>2) รัฐบาลให้ความสำคัญต่อปัญหายาเสพติด</li> <li>3) สามารถขอสนับสนุนงบประมาณจากส่วนราชการอื่นในการพัฒนาด้านโครงสร้างพื้นฐาน ด้านสังคม</li> <li>4) มีการดำเนินงานด้านกองทุนหลักประกันสุขภาพระดับเทศบาล</li> </ol>	<ol style="list-style-type: none"> <li>1) สถาบันครอบครัวเริ่มอ่อนแอ เนื่องจากสังคมให้ความสำคัญกับวัตถุ ประกอบกับสภาวะเศรษฐกิจปัจจุบันซึ่งอยู่ในสภาวะถดถอย</li> <li>2) วิถีชีวิตดั้งเดิมของประชาชนกำลังสลายไปตามการเจริญเติบโตของการพัฒนา</li> <li>3) ประชาชนมีพฤติกรรมเสี่ยงต่อสุขภาพ เช่น การดื่มสุรา สูบบุหรี่ ขาดการออกกำลังกาย การบริโภคอาหารไม่ถูกหลักโภชนาการ</li> <li>4) ปัญหาความเครียดและสุขภาพจิตจากการดำเนินชีวิตที่เร่งรีบ</li> </ol>

ด้านการเมือง

จุดแข็ง	จุดอ่อน
<ol style="list-style-type: none"> <li>1) มีการจัดโครงสร้างภายในสอดคล้องกับภารกิจ</li> <li>2) มีกรอบอัตรากำลังเพื่อรองรับการปฏิบัติงานตามนโยบายการพัฒนา</li> <li>3) มีการแบ่งงาน / มอบหมายหน้าที่รับผิดชอบ</li> <li>4) บุคลากรได้รับการฝึกอบรมในการปฏิบัติหน้าที่ที่รับผิดชอบอย่างสม่ำเสมอ</li> </ol>	<ol style="list-style-type: none"> <li>1) กฎระเบียบข้อบังคับต่าง ๆ มีการปรับปรุงแก้ไขตลอดเวลา ทำให้ศึกษาไม่ทัน ขาดความชัดเจนในการดำเนินงาน</li> <li>2) อาคารสำนักงานมีพื้นที่ไม่เพียงพอต่อการให้บริการประชาชน</li> <li>3) ปริมาณงานมีมาก บุคลากรมีน้อย ทำให้ผลงานขาดประสิทธิภาพและประสิทธิผล</li> <li>4) งบประมาณไม่เพียงพอต่อการขยายตัวจากชนบทเป็นเมือง</li> <li>5) ประชาชนเข้ามามีส่วนร่วมน้อย</li> </ol>

โอกาส	อุปสรรค
1) ประชาชนสามารถเข้ามามีส่วนร่วมในการในการตรวจสอบการทำงานของหน่วยงานได้ตามที่กฎหมายกำหนด	1) ขาดการวางผังเมืองที่ดี
2) กฎหมายรัฐธรรมนูญให้สิทธิในการมีส่วนร่วมทางการเมืองของประชาชน	2) ขาดงบประมาณการจัดหาสถานที่พักผ่อนหย่อนใจ เนื่องจากต้องใช้งบการลงทุน (Investment) เป็นจำนวนมาก
	3) ขาดการมีส่วนร่วมของประชาชนในการประชุมประชาคมหมู่บ้าน/ตำบล
	4) กฎหมายระเบียบ ข้อบังคับ มีการเปลี่ยนแปลงตลอดเวลา
	5) การจัดสรรงบประมาณและระยะเวลาเบิกจ่ายไม่เหมาะสมกับเวลาดำเนินการ
	6) มีการถ่ายโอนภารกิจจากหน่วยงานต่าง ๆ ให้ท้องถิ่นรับผิดชอบเพิ่มมากขึ้นแต่บุคลากรมีเท่าเดิม

### 3.2 การประเมินสถานการณ์สภาพแวดล้อมภายนอกที่เกี่ยวข้อง

สภาพแวดล้อมภายนอกที่อาจส่งผลกระทบต่อการพัฒนาของเทศบาลตำบลท่าจิว มีดังนี้

1. สถานการณ์การแพร่ระบาดของเชื้อไวรัสโควิด-19 ส่งผลกระทบต่อเศรษฐกิจไทยยาวนาน เริ่มต้นตั้งแต่วันที่ ๒๕.๐๓.๒๕๖๓ จนถึงปัจจุบัน รวมระยะเวลากว่า 1 ปี 6 เดือนแล้ว โดยจุดต่ำสุดของเศรษฐกิจไทยเกิดขึ้นในช่วงไตรมาสที่ 2 ปี 2563 เนื่องจากมีมาตรการล็อกดาวน์เพื่อควบคุมการแพร่ระบาด รวมถึงเศรษฐกิจโลกที่ถดถอยจากการที่หลายประเทศต้องประสบกับสถานการณ์การแพร่ระบาดเช่นเดียวกัน

ในปี 2564 การแพร่ระบาดของเชื้อไวรัสโควิด-19 ระลอกสาม ยังคงเป็นปัจจัยสำคัญที่ส่งผลกระทบต่อ การเติบโตทางเศรษฐกิจของไทยต่อเนื่องจากปีที่แล้ว โดยเศรษฐกิจจังหวัดตรัง ด้านอุปทานมีแนวโน้มหดตัว ภาคบริการที่คาดว่าจะหดตัว เนื่องจากนักท่องเที่ยวลดลง และยังส่งผลให้ธุรกิจค้าปลีก ห้างสรรพสินค้า และร้านอาหาร ต่างๆ ได้รับผลกระทบไปด้วย ภาคเกษตรคาดว่าจะหดตัว เนื่องจากผลผลิตออกสู่ตลาดลดลง จากภาวะอากาศที่แห้งแล้งรุนแรงกว่าปีที่แล้ว ภาคอุตสาหกรรมที่ชะลอตัว ด้านการลงทุนภาคเอกชนคาดว่าจะชะลอตัว นักลงทุนชะลอการลงทุน เนื่องจากสถานการณ์การระบาดของไวรัสโควิด - 19 ซึ่งผลกระทบต่อทุกภาคส่วนทางเศรษฐกิจ รวมถึงการใช้ชีวิตประจำวันของประชาชนทั่วไป (ที่มา : ข่าว ธปท. ฉบับที่ 38/2564)

2. ราคาสินค้าเกษตรหลักของจังหวัดอยู่ในระดับต่ำ ส่งผลต่อรายได้ครัวเรือน และกำลังซื้อของผู้บริโภค

3. โครงสร้างการผลิตมีการเปลี่ยนผ่านจากภาคเกษตรและอุตสาหกรรมไปสู่บริการมากขึ้น เปิดโอกาสให้ประเทศก้าวสู่ความเป็นชาติการค้าและบริการ เศรษฐกิจสร้างสรรค์และดิจิทัล

4. ประเทศไทยกำลังก้าวเข้าสู่สังคมผู้สูงอายุอย่างสมบูรณ์ การพึ่งพาของประชากรวัยแรงงานต้องแบกรับดูแลผู้สูงอายุเพิ่มสูงขึ้น ขณะที่ผู้สูงอายุจำนวนมากยังมีรายได้ไม่เพียงพอในการยังชีพ

5. การจ้างงาน เนื่องจากสินค้าเกษตร มีราคาตกต่ำไม่เพียงพอต่อการใช้จ่าย แรงงานในภาคเกษตรจึงเปลี่ยนไปอยู่ในภาคอื่นๆ ส่งผลให้ขาดแคลนแรงงานด้านการเกษตร

6. สังคมไทยกำลังประสบปัญหาวิกฤติค่านิยมที่เปลี่ยนแปลงไปตามกระแสวัฒนธรรมต่างชาติที่หลากหลาย เพราะขาดทักษะการคิด วิเคราะห์ ไม่สามารถคัดกรองและเลือกรับวัฒนธรรมที่ดี เพื่อปรับเปลี่ยนค่านิยมและพฤติกรรมให้สามารถปรับตัวเข้ากับกระแสใหม่ของโลกได้

7. วัฒนธรรมอันดีงามของไทยเริ่มเสื่อมถอยและสังคมไทยมีแนวโน้มเป็นสังคมพหุวัฒนธรรมมากขึ้น เช่น การให้คุณค่ากับความสนุกสนาน และความสะดวกสบาย ละเลยเรื่องวินัย มีความเห็นแก่ตัว ไม่รู้จักเสียสละ ไม่เอื้อเฟื้อเผื่อแผ่และขาดความรับผิดชอบ นอกจากนี้ยังมีแนวโน้มการเป็นสังคมพหุวัฒนธรรม โดยเฉพาะการเข้ามาของแรงงานต่างชาติที่ก่อให้เกิดการนำเอาวัฒนธรรมต้นทางผสมผสานกับวัฒนธรรมท้องถิ่น

8. ความเคลื่อนไหวของกระแสวัฒนธรรมโลก ความก้าวหน้าในการติดต่อสื่อสาร การขยายตัวของเครือข่ายทางสังคมออนไลน์ ส่งผลให้มีทั้งโอกาสและความเสี่ยงต่อวิถีชีวิต ทักษะคิด ความเชื่อในสังคม ตลอดจนความสัมพันธ์ระหว่างบุคคล กระบวนการเรียนรู้และพฤติกรรมกรบริโภคของคนในประเทศ

9. สถานการณ์ทางการเมืองภายในประเทศ ความไม่ยอมรับในความคิดเห็นที่แตกต่างกันส่งผลให้เกิดความขัดแย้งในสังคม ความขัดแย้งในเชิงความคิดเห็นทางการเมืองของกลุ่มต่าง ๆ ที่มีความรุนแรงมากขึ้น นำไปสู่ความสูญเสียต่อชีวิต ทรัพย์สิน และส่งผลกระทบต่อสภาพจิตใจของประชาชนทั้งทางตรงและทางอ้อม

10. ภัยธรรมชาติ ความแปรปรวนของสภาพอากาศ ภาวะโลกร้อนเป็นปัจจัยเสี่ยงที่สำคัญที่จะส่งผลกระทบต่อความหลากหลายทางชีวภาพ และการเปลี่ยนแปลงสภาพภูมิอากาศ ทำให้เกิดภัยพิบัติทางธรรมชาติเกิดขึ้นบ่อยครั้งและมีความรุนแรงมากขึ้น ส่งผลกระทบต่อภาคการผลิตและวิถีการดำรงชีวิตของคนไทย ทั้งอุทกภัย ภัยแล้ง วัตภัยและดินถล่ม ภัยพิบัติทางธรรมชาติโดยเฉพาะอย่างยิ่งอุทกภัยมีแนวโน้มและความถี่มากขึ้น ซึ่งจะส่งผลกระทบต่อภาคการผลิตและวิถีการดำรงชีวิตของคน

11. การปรับเปลี่ยนที่รวดเร็วด้านเทคโนโลยีและนวัตกรรมส่งผลให้เกิดการเปลี่ยนแปลงในรูปแบบการผลิต และการค้าที่มีการใช้เทคโนโลยีมาช่วยในการเพิ่มประสิทธิภาพการผลิต รูปแบบการพาณิชย์อิเล็กทรอนิกส์กลายมาเป็นการค้าที่มีบทบาทมากขึ้น มีการยกระดับกระบวนการผลิตแบบอัตโนมัติไปสู่การใช้เทคโนโลยีที่ผสมผสาน เพื่อผลิตสินค้าตามความต้องการของผู้บริโภคมากยิ่งขึ้น โดยหากภาคการผลิตที่ปรับตัวตามการเปลี่ยนแปลงของเทคโนโลยีไม่ทัน ขาดการลงทุนด้านการวิจัยและพัฒนา นวัตกรรม จะทำให้ความสามารถในการแข่งขันลดลง

### ส่วนที่ 3 การนำแผนพัฒนาท้องถิ่นไปสู่การปฏิบัติ

#### 1. ยุทธศาสตร์การพัฒนาและแผนงาน

ที่	ยุทธศาสตร์	ด้าน	แผนงาน	หน่วยงาน รับผิดชอบหลัก	หน่วยงาน สนับสนุน
1	การพัฒนาด้าน การศึกษา ศาสนา ประเพณี ศิลปวัฒนธรรม	บริการชุมชนและสังคม	- การศึกษา - การศาสนา วัฒนธรรมและ นันทนาการ	กองการศึกษา	กองคลัง กองช่าง
		การเศรษฐกิจ	- อุตสาหกรรมและการโยธา		
2	การพัฒนาด้านโครงสร้าง พื้นฐาน	บริหารทั่วไป	- การรักษาความสงบภายใน	สำนักปลัด กองช่าง	กองคลัง
		บริการชุมชนและสังคม	- เคหะและชุมชน		
		การเศรษฐกิจ	- อุตสาหกรรมและการโยธา		
3	การพัฒนาด้านเศรษฐกิจ	การเศรษฐกิจ	- การเกษตร	สำนักปลัด	กองการศึกษา
4	การพัฒนาด้านการ ท่องเที่ยว	บริการชุมชนและสังคม	- การศาสนา วัฒนธรรมและ นันทนาการ	กองการศึกษา กองช่าง	กองคลัง กองช่าง
		การเศรษฐกิจ	- อุตสาหกรรมและการโยธา		
5	การพัฒนาด้านสิ่งแวดล้อม และจัดการ ทรัพยากรธรรมชาติ	บริการชุมชนและสังคม	- เคหะและชุมชน	สำนักปลัด	กองคลัง
		การเศรษฐกิจ	- การเกษตร		
6	การพัฒนาด้านคุณภาพ ชีวิตและสังคม	บริหารทั่วไป	- การรักษาความสงบภายใน	สำนักปลัด กองการศึกษา กองช่าง	กองคลัง
		บริการชุมชนและสังคม	- สาธารณสุข - สังคมสงเคราะห์ - สร้างความเข้มแข็งของชุมชน		
		การเศรษฐกิจ	- อุตสาหกรรมและการโยธา - การเกษตร		
7	การพัฒนาด้านการเมือง และการบริหารจัดการ	บริหารทั่วไป	- บริหารงานทั่วไป - การรักษาความสงบภายใน	สำนักปลัด กองช่าง	กองคลัง
		การเศรษฐกิจ	- อุตสาหกรรมและการโยธา		
8	การพัฒนาด้านทรัพยากร บุคคล	บริหารทั่วไป	- บริหารงานทั่วไป - การรักษาความสงบภายใน	สำนักปลัด กองการศึกษา	กองคลัง
		บริการชุมชนและสังคม	- การศึกษา - สาธารณสุข		
รวม					

บันทึกหลักการและเหตุผล  
การแก้ไขแผนพัฒนาท้องถิ่น (พ.ศ.๒๕๖๖-๒๕๗๐) ครั้งที่ ๓/๒๕๖๖  
ของเทศบาลตำบลท่าจิว

หลักการ

ตามที่ เทศบาลตำบลท่าจิวได้ประกาศใช้แผนพัฒนาท้องถิ่น (พ.ศ.๒๕๖๖ - ๒๕๗๐) ของเทศบาลตำบลท่าจิว เมื่อวันที่ ๒๐ ตุลาคม ๒๕๖๔ เพื่อใช้เป็นแนวทางในการพัฒนา และเป็นกรอบในการจัดทำงบประมาณรายจ่ายประจำปี งบประมาณรายจ่ายเพิ่มเติมและงบประมาณจาก เงินสะสม นั้น

- ระเบียบกระทรวงมหาดไทยว่าด้วยการจัดทำแผนพัฒนาขององค์กรปกครองส่วนท้องถิ่น พ.ศ. ๒๕๕๘ แก้ไขเพิ่มเติม (ฉบับที่ ๒) พ.ศ. ๒๕๕๙ และ (ฉบับที่ ๓) พ.ศ.๒๕๖๑

ข้อ ๔ “การแก้ไข” หมายความว่า การแก้ไขข้อผิดพลาดในแผนพัฒนาท้องถิ่นหรือแผนการดำเนินงานให้ถูกต้อง โดยไม่ทำให้วัตถุประสงค์และสาระสำคัญเดิมเปลี่ยนแปลงไป

ข้อ ๒๑ “การแก้ไขแผนพัฒนาท้องถิ่นเป็นอำนาจของผู้บริหารท้องถิ่น

เมื่อผู้บริหารท้องถิ่นเห็นชอบแผนพัฒนาท้องถิ่นที่แก้ไขแล้ว ให้ปิดประกาศให้ประชาชนทราบโดยเปิดเผยไม่น้อยกว่าสามสิบวันนับแต่วันที่ผู้บริหารท้องถิ่นเห็นชอบ พร้อมแจ้งสภาท้องถิ่น อำเภอ และจังหวัดทราบด้วย”

- หนังสือกระทรวงมหาดไทย ที่ มท ๐๘๑๐.๓/ว ๖๐๘๖ ลงวันที่ ๑๙ สิงหาคม ๒๕๖๕ เรื่อง ๒๕๖๕ เรื่อง ชักซ้อมแนวทางปฏิบัติการใช้แผนพัฒนาท้องถิ่นขององค์กรปกครองส่วนท้องถิ่นเพื่อจัดทำบริการสาธารณะ หรือกิจกรรมบริการสาธารณะ

การแก้ไขประเด็นยุทธศาสตร์

๑) เป็นการแก้ไขยุทธศาสตร์ชาติ ๒๐ ปี แผนพัฒนาเศรษฐกิจและสังคมแห่งชาติยุทธศาสตร์จังหวัด ยุทธศาสตร์การพัฒนาขององค์กรปกครองส่วนท้องถิ่นในเขตจังหวัด ยุทธศาสตร์ขององค์กรปกครองส่วนท้องถิ่นหรือประเด็นยุทธศาสตร์อื่น ๆ ที่กำหนดขึ้น กลยุทธ์ แผนงาน

๒) เป็นการแก้ไขข้อผิดพลาดให้ถูกต้องโดยไม่ทำให้วัตถุประสงค์และสาระสำคัญเดิมเปลี่ยนแปลงไป หรือเป็นการแก้ไขเพราะ ไม่สอดคล้อง ไม่เชื่อมโยงซึ่งกันและกัน หรือเป็นการเขียนผิดหรือลงรายการผิดหรือขาดการลงรายการให้ครบถ้วนตามแบบที่กำหนดไว้ การแก้ไขเป็นอำนาจของผู้บริหารท้องถิ่น และดำเนินการตามแบบที่กระทรวงมหาดไทยกำหนด

## เหตุผล

เทศบาลตำบลท่าจี้ว มีความจำเป็นต้องดำเนินการแก้ไขแผนพัฒนาท้องถิ่น (พ.ศ.๒๕๖๖-๒๕๗๐) ให้ถูกต้องตามที่กระทรวงมหาดไทยได้กำหนด ให้องค์กรปกครองส่วนท้องถิ่นนำหมุดหมายในแผนพัฒนาเศรษฐกิจและสังคมแห่งชาติ ฉบับที่ ๑๓ มาจัดทำรายละเอียดที่มีความสอดคล้องหรือเชื่อมโยงกับยุทธศาสตร์ชาติ ๒๐ ปี แผนพัฒนาจังหวัด/กลุ่มจังหวัด/ภาค ยุทธศาสตร์การพัฒนาขององค์กรปกครองส่วนท้องถิ่นในเขตจังหวัด และยุทธศาสตร์องค์กรปกครองส่วนท้องถิ่น ในส่วนที่ ๒ ยุทธศาสตร์ขององค์กรปกครองส่วนท้องถิ่น และส่วนที่ ๓ การนำแผนพัฒนาท้องถิ่นไปสู่การปฏิบัติ โดยเป็นอำนาจของผู้บริหารท้องถิ่นในการดำเนินการตามระเบียบกระทรวงมหาดไทยว่าด้วยการจัดทำแผนพัฒนาขององค์กรปกครองส่วนท้องถิ่น พ.ศ. ๒๕๔๘ และที่แก้ไขเพิ่มเติม ข้อ ๔ และ ข้อ ๒๑ มาดำเนินการโดยอนุโลม และให้ใช้เป็นการแก้ไขแผนพัฒนาท้องถิ่น ทั้งนี้ ให้ดำเนินการแล้วเสร็จภายใน ๑๒๐ วัน นับแต่วันประกาศในราชกิจจานุเบกษา กรณีองค์กรปกครองส่วนท้องถิ่นไม่อาจดำเนินการแล้วเสร็จตามเวลาที่กำหนดดังกล่าว โดยให้ผู้บริหารท้องถิ่นดำเนินการตามที่เห็นสมควร และให้นำแนวทางการดำเนินงานตามหนังสือกระทรวงมหาดไทย ที่ มท ๐๘๑๐.๓/ว ๑๒๓๙ ลงวันที่ ๒๑ กุมภาพันธ์ ๒๕๖๕ มาเป็นแนวทางในการปฏิบัติด้วย รายละเอียดตามหนังสือกระทรวงมหาดไทย ที่ มท ๐๘๑๐.๓/ว ๖๐๘๖ ลงวันที่ ๑๙ สิงหาคม ๒๕๖๕ เรื่อง ชักซ้อมแนวทางปฏิบัติการใช้แผนพัฒนาท้องถิ่นขององค์กรปกครองส่วนท้องถิ่นเพื่อจัดทำบริการสาธารณะ หรือกิจกรรมสาธารณะ ปัจจุบันได้มีประกาศใช้แผนพัฒนาเศรษฐกิจและสังคมแห่งชาติ ฉบับที่ ๑๓ (พ.ศ. ๒๕๖๖- ๒๕๗๐) ราชกิจจานุเบกษา เมื่อวันที่ ๑ พฤศจิกายน ๒๕๖๕

**รายละเอียดแผนพัฒนาท้องถิ่น (พ.ศ. ๒๕๖๖- ๒๕๗๐) แก้ไข ครั้งที่ ๓/๒๕๖๖**  
**เทศบาลตำบลท่าจิว อำเภอห้วยยอด จังหวัดตรัง**

**๑.แผนพัฒนาเศรษฐกิจและสังคมแห่งชาติ ฉบับที่ ๑๓**

**๑.๒ แผนพัฒนาเศรษฐกิจและสังคมแห่งชาติ ฉบับที่ ๑๒ (จากแผนพัฒนาท้องถิ่น (พ.ศ. ๒๕๖๖-๒๕๗๐) แก้ไขเป็น**

**๑.๒ แผนพัฒนาเศรษฐกิจและสังคมแห่งชาติ ฉบับที่ ๑๓**

ในการจัดทำแผนพัฒนาท้องถิ่น ต้องมีความเชื่อมโยงของยุทธศาสตร์ในภาพรวม (Strategy linkage) ความเชื่อมโยงในเชิงยุทธศาสตร์ที่เชื่อมต่อกันเพื่อให้เกิดภาพรวม (Overview) การเชื่อมโยงจากจุดหนึ่งไปจุดหนึ่งในเชิงยุทธศาสตร์ โดยสามารถนำเข้าสู่รอยต่อที่เข้าหากันได้อย่างกลมกลืนแม้ว่าจะเรียกชื่อที่แตกต่างกันก็ตาม แต่ ก็สามารถเดินทางไปด้วยกันได้ ในเชิงยุทธศาสตร์เป็นการเชื่อมโยงความสัมพันธ์ระหว่างยุทธศาสตร์ระดับมหภาคกับยุทธศาสตร์ขององค์กรปกครองส่วนท้องถิ่น ได้แก่ (๑) ยุทธศาสตร์ชาติ ๒๐ ปี (๒) แผนพัฒนาเศรษฐกิจและสังคมแห่งชาติ (๓) การกำหนดเป้าหมายการพัฒนาที่ยั่งยืน (Sustainable Development Goals: SDGs) (๔) แผนพัฒนาจังหวัด/กลุ่มจังหวัด/ภาค (๕) ยุทธศาสตร์การพัฒนาขององค์กรปกครองส่วนท้องถิ่นในเขตจังหวัด และ (๖) ยุทธศาสตร์ขององค์กรปกครองส่วนท้องถิ่น การกำหนดและการวิเคราะห์ความเชื่อมโยงองค์รวมที่นำไปสู่การพัฒนาท้องถิ่นจากยุทธศาสตร์ทุกระดับ มีความสัมพันธ์หรือเชื่อมโยงกันอย่างไร เพื่อให้การพัฒนาท้องถิ่นสอดคล้องกับยุทธศาสตร์ระดับมหภาคและยุทธศาสตร์ขององค์กรปกครองส่วนท้องถิ่นประกอบด้วย (๑) วิสัยทัศน์ (๒) ยุทธศาสตร์ (๓) เป้าประสงค์ (๔) ตัวชี้วัด (๕) ค่าเป้าหมาย (๖) กลยุทธ์ และ (๗) จุดยืนทางยุทธศาสตร์ ซึ่งเทศบาลตำบลท่าจิว ได้จัดทำแผนพัฒนาท้องถิ่น (พ.ศ. ๒๕๖๖ - ๒๕๗๐) ที่มีความเชื่อมโยงของยุทธศาสตร์ดังกล่าว และเชื่อมโยงกับแผนพัฒนาเศรษฐกิจและสังคมแห่งชาติ ฉบับที่ ๑๓ ด้วย โดยนำหมวดหมายในแผนพัฒนาเศรษฐกิจและสังคมแห่งชาติ ฉบับที่ ๑๓ มาจัดทำรายละเอียดที่มีความสอดคล้องหรือเชื่อมโยงกับยุทธศาสตร์ชาติ ๒๐ ปี แผนพัฒนาจังหวัด/กลุ่มจังหวัด/ภาค ยุทธศาสตร์การพัฒนาขององค์กรปกครองส่วนท้องถิ่นในเขตจังหวัด และยุทธศาสตร์องค์กรปกครองส่วนท้องถิ่น ซึ่งมารายละเอียดดังนี้

แผนพัฒนาเศรษฐกิจและสังคมแห่งชาติ ฉบับที่ ๑๓ (พ.ศ. ๒๕๖๖ - ๒๕๗๐) มีสถานะเป็นแผนระดับที่ ๒ ซึ่งเป็นกลไกที่สำคัญในการแปลงยุทธศาสตร์ชาติไปสู่การปฏิบัติ และใช้เป็นกรอบสำหรับการจัดทำแผนระดับที่ ๓ เพื่อให้การดำเนินงานของภาคีการพัฒนาที่เกี่ยวข้องสามารถสนับสนุนการบรรลุเป้าหมายตามยุทธศาสตร์ชาติตามกรอบระยะเวลาที่คาดหวังไว้ได้โดยพระราชบัญญัติสภาพัฒนาการเศรษฐกิจและสังคมแห่งชาติ พ.ศ. ๒๕๖๑ บัญญัติให้แผนพัฒนาเศรษฐกิจและสังคมแห่งชาติ ฉบับที่ ๑๒ มีผลบังคับใช้ถึงวันที่ ๓๐ กันยายน ๒๕๖๕ ส่งผลให้กรอบระยะเวลา ๕ ปีของแผนพัฒนาเศรษฐกิจและสังคมแห่งชาติ ฉบับที่ ๑๓ เริ่มต้น ณ วันที่ ๑ ตุลาคม ๒๕๖๕ ครอบคลุมปีงบประมาณ พ.ศ. ๒๕๖๖ - ๒๕๗๐ ซึ่งเป็นระยะ ๕ ปี ทั้งนี้ การจัดทำแผนพัฒนาฯ ฉบับที่ ๑๓ อยู่บนความตั้งใจที่จะให้แผนมีจุดเน้นและเป้าหมายของการพัฒนาที่เป็นรูปธรรม สามารถบ่งบอกทิศทางการพัฒนาที่ชัดเจนที่ประเทศควรมุ่งไปในระยะ ๕ ปี ถัดไป โดยเป็นผลที่เกิดจากกระบวนการสังเคราะห์ข้อมูลอย่างรอบด้าน ทั้งสถานะของทุนในมิติต่างๆ บทเรียนของการพัฒนาที่ผ่านมาตลอดจนการเปลี่ยนแปลงของปัจจัยและเงื่อนไขที่จะมีอิทธิพลต่อประเทศ รวมถึงการสนับสนุนให้ภาคีการพัฒนาทุกภาคส่วนเข้ามามีส่วนร่วมในการแลกเปลี่ยนความ

คิดเห็นอย่างกว้างขวางตั้งแต่ในขั้นตอนการกำหนดกรอบทิศทางของแผนไปจนถึงการยกร่างแผนนอกจากนี้ การจัดทำแผนพัฒนาฯ ฉบับที่ ๑๓ ยังอยู่ในช่วงเวลาที่ว่าทั่วโลก รวมถึงประเทศไทยต้องเผชิญกับข้อจำกัดหลากหลายประการที่เป็นผลสืบเนื่องจากสถานการณ์การแพร่ระบาดของโควิด-๑๙ ซึ่งไม่เพียงแต่ก่อให้เกิดการเจ็บป่วยและเสียชีวิตของประชากร แต่ยังส่งผลให้เกิดเงื่อนไขทางเศรษฐกิจและการดำเนินชีวิตของประชาชนทุกกลุ่ม นอกจากนี้ ในระยะของแผนพัฒนาฯ ฉบับที่ ๑๓ ยังเป็นช่วงเวลาที่แนวโน้มของการพัฒนาของเทคโนโลยีอย่างก้าวกระโดด การเปลี่ยนแปลงสภาพภูมิอากาศที่มีความรุนแรงเพิ่มขึ้นการเป็นสังคมสูงวัยของประเทศไทยและหลายประเทศทั่วโลก ตลอดจนการเปลี่ยนแปลงด้านภูมิรัฐศาสตร์ระหว่างประเทศ ดังนั้น การขับเคลื่อนการพัฒนาประเทศท่ามกลางกระแสแนวโน้มการเปลี่ยนแปลงดังกล่าวจึงต้องให้ความสำคัญกับการเสริมสร้างความเข้มแข็งจากภายในให้สามารถเติบโตต่อไปได้อย่างมั่นคงท่ามกลางความผันแปรที่เกิดขึ้นรอบด้าน และคำนึงถึงผลประโยชน์ของประเทศทั้งทางเศรษฐกิจ สังคมและสิ่งแวดล้อมอย่างยั่งยืน

### วัตถุประสงค์และเป้าหมายการพัฒนา

การพัฒนาประเทศในระยะ ๕ ปี ของแผนพัฒนาฯ ฉบับที่ ๑๓ ให้สามารถก้าวข้ามความท้าทายที่เป็นอุปสรรคต่อการบรรลุเป้าหมายตามยุทธศาสตร์ชาติ จำเป็นจะต้องเร่งแก้ไขจุดอ่อนและข้อจำกัดของประเทศที่มีอยู่เดิม รวมทั้งเพิ่มศักยภาพในการรับมือกับความสำคัญที่มาจาก การเปลี่ยนแปลงของบริบททั้งจากภายนอกและภายใน ตลอดจนการเสริมสร้างความสามารถในการสร้างสรรค์ประโยชน์จากโอกาสที่เกิดขึ้นได้อย่างเหมาะสมและทันท่วงที ด้วยเหตุนี้ การกำหนดทิศทางพัฒนาประเทศในระยะของแผนพัฒนาฯ ฉบับที่ ๑๓ จึงมีวัตถุประสงค์เพื่อ พลิกโฉมประเทศไทยสู่ “สังคมก้าวหน้า เศรษฐกิจสร้างมูลค่าอย่างยั่งยืน” ซึ่งหมายถึง การสร้างการเปลี่ยนแปลงที่ครอบคลุมตั้งแต่ระดับโครงสร้าง นโยบาย และกลไก เพื่อมุ่งเสริมสร้างสังคมที่ก้าวทันพลวัตของโลก และเกื้อหนุนให้คนไทยมีโอกาสที่จะพัฒนาตนเองได้อย่างเต็มศักยภาพ พร้อมกับการยกระดับกิจกรรมการผลิตและการให้บริการให้สามารถสร้างมูลค่าเพิ่มที่สูงขึ้น โดยอยู่บนพื้นฐานของความยั่งยืนทางสิ่งแวดล้อม เพื่อให้เป็นไปตามวัตถุประสงค์ข้างต้น แผนพัฒนาฯ ฉบับที่ ๑๓ จึงได้กำหนดเป้าหมายหลักของการพัฒนาจำนวน ๕ ประการ ประกอบด้วย

๑. การปรับโครงสร้างภาคการผลิตและบริการสู่เศรษฐกิจฐานนวัตกรรม
๒. การพัฒนาคนสำหรับโลกยุคใหม่
๓. การมุ่งสู่สังคมแห่งโอกาสและความเป็นธรรม
๔. การเปลี่ยนผ่านการผลิตและบริโภคไปสู่ความยั่งยืน
๕. การเสริมสร้างความสามารถของประเทศในการรับมือกับการเปลี่ยนแปลงและความเสี่ยงภายใต้บริบทโลกใหม่

เพื่อถ่ายทอดเป้าหมายหลักไปสู่ภาพของการขับเคลื่อนที่ชัดเจนในลักษณะของวาระการพัฒนาที่เอื้อให้เกิดการทำงานร่วมกันของหลายหน่วยงานและหลายภาคส่วน ในการผลักดันการพัฒนาเรื่องใดเรื่องหนึ่งให้เกิดผลได้อย่างเป็นรูปธรรม แผนพัฒนาฯ ฉบับที่ ๑๓ จึงได้กำหนดหมุดหมายการพัฒนา จำนวน ๑๓ หมุดหมาย ซึ่งเป็นการบ่งบอกถึงสิ่งที่ประเทศไทยปรารถนาจะ “เป็น” หรือมุ่งหวังจะ “มี” เพื่อสะท้อนประเด็นการพัฒนาที่มี

ลำดับความสำคัญสูงต่อการพลิกโฉมประเทศไทยสู่ “สังคมก้าวหน้า เศรษฐกิจสร้างมูลค่าอย่างยั่งยืน” โดยหมวดหมู่ทั้ง ๑๓ ประการ แบ่งออกได้เป็น ๔ มิติ ดังนี้

๑. มิติภาคการผลิตและบริการเป้าหมาย ประกอบไปด้วย
  - หมวดหมู่ที่ ๑ ไทยเป็นประเทศชั้นนำด้านสินค้าเกษตรและเกษตรแปรรูปมูลค่าสูง
  - หมวดหมู่ที่ ๒ ไทยเป็นจุดหมายของการท่องเที่ยวที่เน้นคุณภาพและความยั่งยืน
  - หมวดหมู่ที่ ๓ ไทยเป็นฐานการผลิตยานยนต์ไฟฟ้าที่สำคัญของโลก
  - หมวดหมู่ที่ ๔ ไทยเป็นศูนย์กลางทางการแพทย์และสุขภาพมูลค่าสูง
  - หมวดหมู่ที่ ๕ ไทยเป็นประตูการค้าการลงทุนและยุทธศาสตร์ทางโลจิสติกส์ที่สำคัญของภูมิภาค
  - หมวดหมู่ที่ ๖ ไทยเป็นศูนย์กลางอุตสาหกรรมอิเล็กทรอนิกส์อัจฉริยะและอุตสาหกรรมดิจิทัลของอาเซียน
๒. มิติโอกาสและความเสมอภาคทางเศรษฐกิจและสังคม ประกอบไปด้วย
  - หมวดหมู่ที่ ๗ ไทยมีวิสาหกิจขนาดกลางและขนาดย่อมที่เข้มแข็ง มีศักยภาพสูง และสามารถแข่งขันได้
  - หมวดหมู่ที่ ๘ ไทยมีพื้นที่และเมืองอัจฉริยะที่น่าอยู่ ปลอดภัย เดิมนัดได้อย่างยั่งยืน
  - หมวดหมู่ที่ ๙ ไทยมีความยากจนข้ามรุ่นลดลง และมีความคุ้มครองทางสังคมที่เพียงพอเหมาะสม
๓. มิติความยั่งยืนของทรัพยากรธรรมชาติและสิ่งแวดล้อม
  - หมวดหมู่ที่ ๑๐ ไทยมีเศรษฐกิจหมุนเวียนและสังคมคาร์บอนต่ำ
  - หมวดหมู่ที่ ๑๑ ไทยสามารถลดความเสี่ยงและผลกระทบจากภัยธรรมชาติและการเปลี่ยนแปลงสภาพภูมิอากาศ
๔. มิติปัจจัยผลักดันการพลิกโฉมประเทศไทย
  - หมวดหมู่ที่ ๑๒ ไทยมีกำลังคนสมรรถนะสูง มุ่งเรียนรู้อย่างต่อเนื่อง ตอบโจทย์การพัฒนาแห่งอนาคต
  - หมวดหมู่ที่ ๑๓ ไทยมีภาครัฐที่ทันสมัย มีประสิทธิภาพ และตอบโจทย์ประชาชน

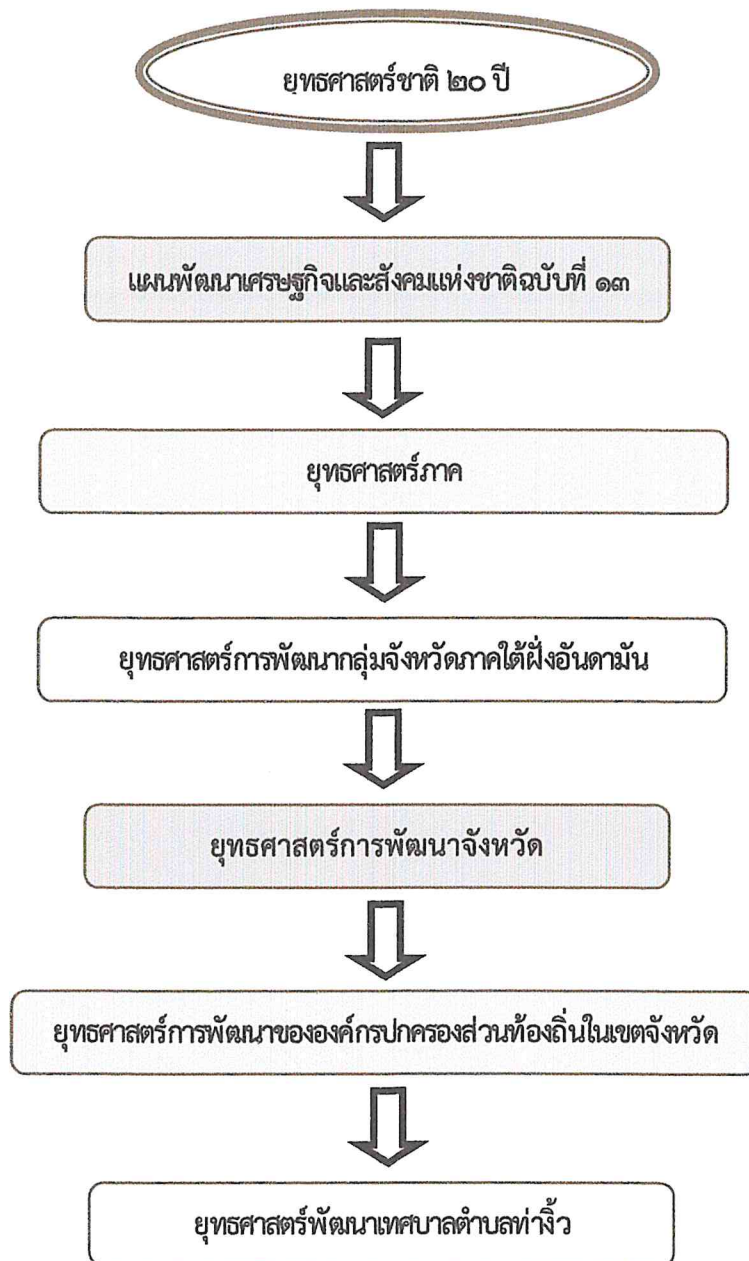


โดยหมุดหมายการพัฒนาที่กำหนดขึ้นเป็นประเด็นที่มีลักษณะเชิงบูรณาการที่ครอบคลุมการพัฒนา ตั้งแต่ในระดับต้นน้ำจนถึงปลายน้ำ และสามารถนำไปสู่ผลพัฒนาทั้งในมิติเศรษฐกิจ สังคม ทรัพยากรธรรมชาติและสิ่งแวดล้อมไปพร้อม ๆ กัน ทำให้หมุดหมายแต่ละประการสามารถสนับสนุนเป้าหมายหลักได้มากกว่าหนึ่งข้อ นอกจากนี้ การพัฒนาภายใต้แต่ละหมุดหมายไม่ได้แยกขาดจากกัน แต่มีการสนับสนุนหรือเอื้อประโยชน์ซึ่งกัน และกัน

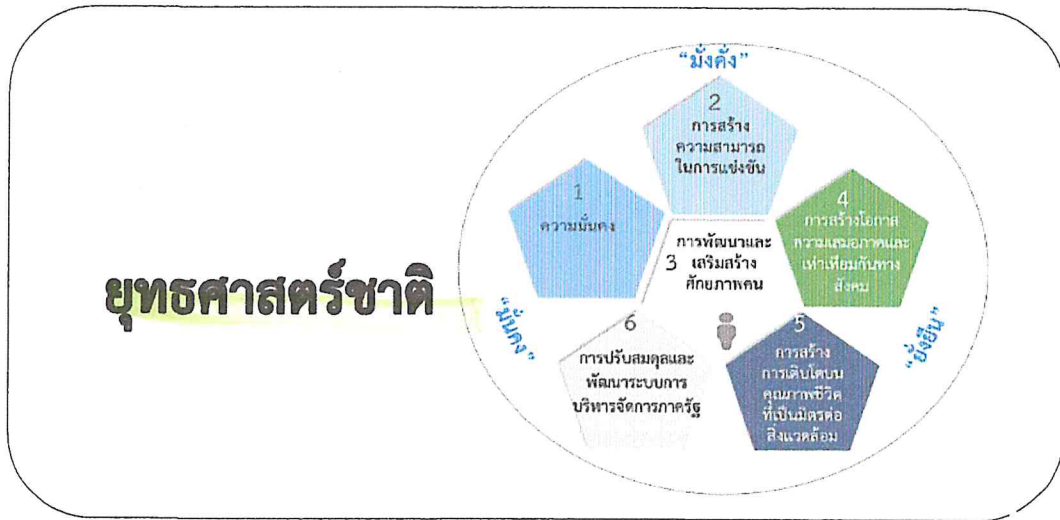
**ความเชื่อมโยงระหว่างหมุดหมายการพัฒนากับเป้าหมายหลัก**

ค่าสูง	๗	มูลค่าสูง	๗	มูลค่าสูง	๗	มูลค่าสูง	๗	มูลค่าสูง
รท่องเที่ยวเน้นคุณภาพ และความยั่งยืน	๒	การท่องเที่ยวเน้นคุณภาพ และความยั่งยืน	๒	การท่องเที่ยวเน้นคุณภาพ และความยั่งยืน	๒	การท่องเที่ยวเน้นคุณภาพ และความยั่งยืน	๔	การแพทย์ และมูลค่าสูง
การผลิตยานยนต์ไฟฟ้า	๓	ฐานการผลิตยานยนต์ไฟฟ้า	๔	การแพทย์และสุขภาพ มูลค่าสูง	๓	ฐานการผลิตยานยนต์ไฟฟ้า	๖	อิเล็กทรอนิกส์ และดิจิทัล
แพทย์และสุขภาพ จำสูง	๔	การแพทย์และสุขภาพ มูลค่าสูง	๕	ประการการค้าการลงทุน และโลจิสติกส์	๕	ประการการค้าการลงทุน และโลจิสติกส์	๘	พื้นที่และ
การค้าการลงทุน โลจิสติกส์	๕	ประการการค้าการลงทุน และโลจิสติกส์	๗	วิสาหกิจขนาดกลางและ ขนาดย่อมที่เข้มแข็ง แข่งขันได้	๘	พื้นที่และเมืองอัจฉริยะ	๑๐	เศรษฐกิจ สังคมคาร์
เทรอนิกส์อัจฉริยะ ดิจิทัล	๖	อิเล็กทรอนิกส์อัจฉริยะ และดิจิทัล	๘	พื้นที่และเมืองอัจฉริยะ	๑๐	เศรษฐกิจหมุนเวียนและ สังคมคาร์บอนต่ำ	๑๑	ภัสธรรม และการเ สภาพภูมิ
วิสาหกิจขนาดกลางและ ขนาดย่อมที่เข้มแข็ง แข่งขันได้	๗	วิสาหกิจขนาดกลางและ ขนาดย่อมที่เข้มแข็ง แข่งขันได้	๙	ความยากจนข้ามรุ่นและ ความคุ้มครองทางสังคม	๑๑	ภัสธรรมชาติ และการเปลี่ยนแปลง สภาพภูมิอากาศ	๑๓	ภาครัฐที่ มีประสิทธิ
พื้นที่และเมืองอัจฉริยะ	๘	พื้นที่และเมืองอัจฉริยะ	๑๐	เศรษฐกิจหมุนเวียนและ สังคมคาร์บอนต่ำ				

๒) แผนผังยุทธศาสตร์การพัฒนาของเทศบาลตำบลท่าจี้ว (พ.ศ. ๒๕๖๖ – ๒๕๗๐) แก่ไขเป็น



๓) ความเชื่อมโยงยุทธศาสตร์การพัฒนาของเทศบาลตำบลท่าจิว



ยุทธศาสตร์การพัฒนาประเทศ:แผนพัฒนาเศรษฐกิจและสังคมแห่งชาติ (ฉบับที่ ๑๓) ๑๓ หมายเหตุ	
๑.	ไทยเป็นประเทศชั้นนำด้านสินค้าเกษตรและเกษตรแปรรูปมูลค่าสูง
๒.	ไทยเป็นจุดหมายของการท่องเที่ยวที่เน้นคุณภาพและความยั่งยืน
๓.	ไทยเป็นฐานการผลิตยานยนต์ไฟฟ้าที่สำคัญของโลก
๔.	ไทยเป็นศูนย์กลางทางการแพทย์และสุขภาพมูลค่าสูง
๕.	ไทยเป็นประตูการค้าการลงทุนและยุทธศาสตร์ทาสีโลกที่สำคัญของภูมิภาค
๖.	ไทยเป็นศูนย์กลางอุตสาหกรรมอิเล็กทรอนิกส์อัจฉริยะและอุตสาหกรรมดิจิทัลของอาเซียน
๗.	ไทยมีวิสาหกิจขนาดกลางและขนาดย่อมที่เข้มแข็ง มีศักยภาพสูง และสามารถแข่งขันได้
๘.	ไทยมีพื้นที่และเมืองอัจฉริยะที่น่าอยู่ ปลอดภัย เติบโตได้อย่างยั่งยืน
๙.	ไทยมีความยากจนข้ามรุ่นลดลงและมีความ คุ่มครองทางสังคมที่เพียงพอเหมาะสม
๑๐.	ไทยมีเศรษฐกิจหมุนเวียนและสังคมคาร์บอนต่ำ
๑๑.	ไทยสามารถลดความเสี่ยงและผลกระทบจากภัยธรรมชาติและการเปลี่ยนแปลงสภาพภูมิอากาศ
๑๒.	ไทยมีกำลังคนสมรรถนะสูงมุ่งเรียนรู้อย่างต่อเนื่องตอบโจทย์การพัฒนาแห่งอนาคต
๑๓.	ไทยมีภาครัฐที่ทันสมัยมีประสิทธิภาพและตอบโจทย์ประชาชน



ยุทธศาสตร์ภาค	เสริมสร้างความเข้มแข็งภาคการเกษตร	ยกระดับรายได้จากการท่องเที่ยว	ป้องกันและแก้ไขปัญหาทรัพยากรธรรมชาติและสิ่งแวดล้อม
---------------	-----------------------------------	-------------------------------	----------------------------------------------------

ยุทธศาสตร์การพัฒนากลุ่มจังหวัดภาคใต้ฝั่งอันดามัน	พัฒนาคุณภาพด้านการท่องเที่ยวให้มีมาตรฐานอย่างยั่งยืน	พัฒนาระบบและสร้างมูลค่าเพิ่มให้สินค้าเกษตรประมง และปศุสัตว์ ฯ	เสริมสร้างและพัฒนาศักยภาพทุนมนุษย์เพื่อนำไปสู่การพัฒนาที่ยั่งยืน
--------------------------------------------------	------------------------------------------------------	---------------------------------------------------------------	------------------------------------------------------------------



ยุทธศาสตร์จังหวัดตรัง			
สร้างฐานเศรษฐกิจของจังหวัดด้านเกษตรกรรมที่อุตสาหกรรมที่มั่นคงและยั่งยืน	ส่งเสริมและพัฒนาการท่องเที่ยวให้ได้มาตรฐานและมีคุณภาพเพื่อสร้างรายได้ให้เติบโตอย่างต่อเนื่อง	เสริมสร้างความมั่นคงทางสังคม พัฒนาคุณภาพชีวิตและการศึกษาเรียนรู้อย่างมีคุณภาพ	บริหารจัดการทรัพยากรธรรมชาติสิ่งแวดล้อม สัตว์ทะเลหายากและพลังงานอย่างเหมาะสมกับชุมชน/พื้นที่และมีความยั่งยืน

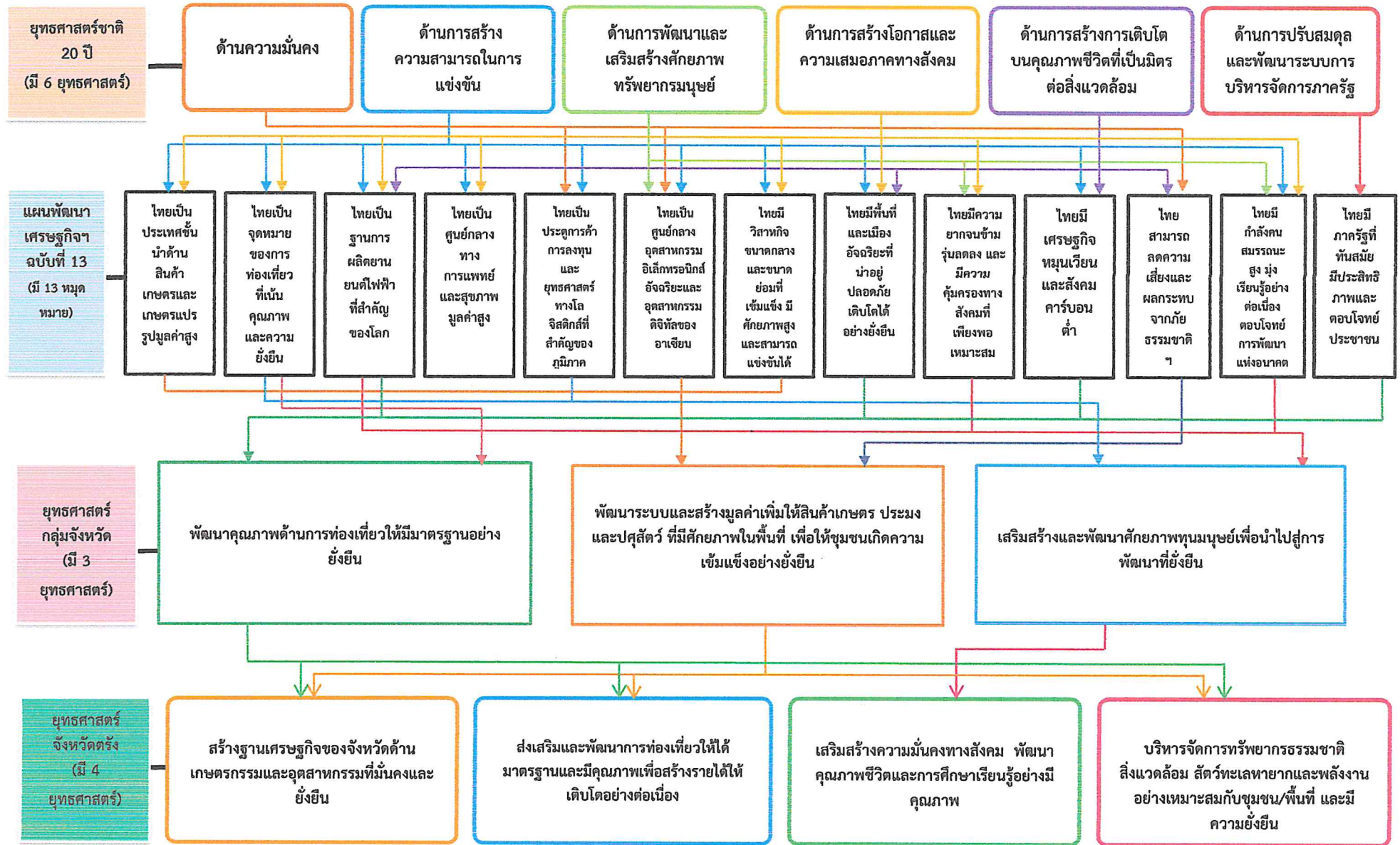


ยุทธศาสตร์การพัฒนาขององค์กรปกครองส่วนท้องถิ่นในเขตจังหวัดตรัง			
การพัฒนาด้านการอนุรักษ์พลังงานและการจัดการทรัพยากรธรรมชาติและสิ่งแวดล้อมอย่างยั่งยืน	การพัฒนาด้านอนุรักษ์และส่งเสริมประเพณีวัฒนธรรมและภูมิปัญญาท้องถิ่น	การพัฒนาด้านการอยู่ดีมีสุขของท้องถิ่น	การพัฒนาด้านการเมืองการบริหารและการพัฒนาบุคลากรของท้องถิ่น
ด้านโครงสร้างพื้นฐานควบคู่การท่องเที่ยวเชิงอนุรักษ์	การพัฒนาด้านคุณภาพชีวิตและส่งเสริมการศึกษาเรียนรู้แบบองค์รวม	การพัฒนาและส่งเสริมการมีส่วนร่วมของประชาชนสู่ระดับฐานราก	



ยุทธศาสตร์การพัฒนาของเทศบาลตำบลท่าจีว	
๑.การพัฒนาทางการศึกษา ศาสนา ประเพณี ศิลปวัฒนธรรม	๕.การพัฒนาด้านสิ่งแวดล้อมและจัดการทรัพยากรธรรมชาติ
๒.การพัฒนาด้านโครงสร้างพื้นฐาน	๖.การพัฒนาด้านคุณภาพชีวิตและสังคม
๓.การพัฒนาด้านเศรษฐกิจ	๗.การพัฒนาด้านการเมืองและการบริหารจัดการ
๔.การพัฒนาด้านการท่องเที่ยว	๘.การพัฒนาด้านทรัพยากรบุคคล

โครงสร้างเชื่อมโยงแผนยุทธศาสตร์การพัฒนาเทศบาลตำบลท่าจิ้งว พ.ศ.2566-2570



(ต่อ) โครงสร้างเชื่อมโยงแผนยุทธศาสตร์การพัฒนาเทศบาลตำบลท่าจี้ว พ.ศ.2566-2570

